

تحلیل سطوح مفهوم سرمایه اجتماعی با رویکرد فراترکیب

محرم عباسی*

الهام ابراهیمی**، ملیحه شیخی قهی***، علیرضا اکبری****

چکیده

امروزه سرمایه اجتماعی به مثابه سرمایه‌ای اصلی در سازمان‌ها و جوامع ایفای نقش می‌کند. اهمیت آن تا حدی است که بدون توجه به آن ممکن است نرخ بازگشت سرمایه حاصل از دیگر سرمایه‌های موجود کاهش یابد. با توجه به اهمیت این نوع سرمایه، شاهد اجرای پژوهش‌های متعددی در سطوح و بافت‌های متفاوت هستیم که شاخص‌های گوناگونی در سطوح تحلیل متفاوت را برای ابعاد سه‌گانه مفهوم سرمایه اجتماعی معرفی کرده‌اند. بنابراین، بررسی یک‌پارچه این پژوهش‌ها برای شناسایی شاخص‌های اصلی این مفهوم در سطوح تحلیل متفاوت ضرورت دارد. در این راستا هدف از این پژوهش بررسی جامع شاخص‌های سرمایه اجتماعی در سطوح تحلیل متفاوت است. بدین منظور از رویکرد فراترکیب و روش تحلیل محتوای قیاسی استفاده شد. جامعه مورد بررسی مقالات موجود در زمینه سرمایه اجتماعی در پایگاه‌های علمی از سال ۱۹۷۰ تا ۲۰۱۸ به تعداد ۵۱۹۵ مقاله بود که از میان آن‌ها ۷۲ مقاله به روش نمونه‌گیری قضاوتی انتخاب شدند. نتیجه اولیه استخراج کدهای اولیه در قالب چهارده مقوله فرعی و طبقه‌بندی آن‌ها ذیل سه مقوله اصلی سرمایه اجتماعی بود. تدقیق و مطالعه متون مرتبط با این شاخص‌ها نشان داد که می‌توان سه سطح تحلیل را برای

* کارشناس ارشد، مدیریت دولتی، دانشگاه تهران، m.abasi@ut.ac.ir

** استادیار مدیریت منابع انسانی، پژوهشکده اقتصاد و مدیریت، پژوهشگاه علوم انسانی و مطالعات فرهنگی (نویسنده مسئول)، e.ebrahimi@ihcs.ac.ir

*** کارشناس ارشد، مدیریت فناوری اطلاعات، دانشگاه تهران، malihesheikhi@ut.ac.ir

**** دانشجوی کارشناسی ارشد، مدیریت منابع انسانی اسلامی، دانشگاه تهران، alireza74akbari@ut.ac.ir

تاریخ دریافت: ۱۳۹۸/۰۲/۰۵، تاریخ پذیرش: ۱۳۹۸/۰۶/۰۸

مفهوم سرمایه اجتماعی تبیین کرد. این سه سطح مختلف تحلیل عبارت‌اند از: سطح کلان (جوامع)؛ سطح میانی (گروه‌ها یا سازمان‌ها)؛ و سطح خرد (عاملان فردی).

کلیدواژه‌ها: سرمایه اجتماعی، سرمایه رابطه‌ای، سرمایه ساختاری، سرمایه شناختی، فراترکیب.

۱. مقدمه

سرمایه اجتماعی نوعی سرمایه است که کم‌تر از دیگر سرمایه‌ها به آن توجه شده است؛ اما از نظر میزان اهمیت به‌اندازه دیگر سرمایه‌ها مهم تلقی می‌شود. در واقع بدون توجه به این سرمایه ممکن است نرخ بازگشت سرمایه حاصل از دیگر سرمایه‌های موجود کاهش یابد. این مفهوم با سرعت فزاینده‌ای توجه پژوهش‌گران را به خود جلب کرده و محبوبیت یافته است. پژوهش‌های صورت‌گرفته مبین نقش سرمایه اجتماعی در حوزه‌های مختلف زیرساختی و کلان جامعه، از جمله رشد و توسعه اقتصادی (Aguilera 2016; Hanka and Engbers 2017)، سلامت (Ejlskov et al. 2014)، امنیت اجتماعی (قاسمی و دیگران ۱۳۹۵؛ ذاکری هامانه و دیگران ۱۳۹۰)، فرهنگ اجتماعی (رسول‌زاده اقدم و دیگران ۱۳۹۷؛ عباس‌زاده و دیگران ۱۳۹۱)، مدیریت جنگل‌ها (Lee et al. 2017)، جغرافیا و نظام شهری (پورمحمدی و دیگران ۱۳۸۹)، کاهش خطر بحران (Sanyal et al. 2016)، شبکه‌های تولیدی (Faccin et al. 2017)، روابط تأمین‌کننده و خریدار (Carey et al. 2011)، پروژه‌های تحقیق و توسعه (Pinheiro et al. 2016)، شبکه‌های اجتماعی (Sander and Lee 2014)، و محیط‌های کاری (Norikoshi et al. 2018) است. تعریف سرمایه اجتماعی به شکل «مجموعه قواعد، شبکه‌ها، اعتماد، درک متقابل اعضا و توانمندسازی برای مشارکت» (Xue and Cheng 2017: 863) بیان‌گر این موضوع است که سرمایه اجتماعی صرفاً در این سطح محدود نیست و در واقع با حضور افراد در کنار یک‌دیگر، چه به‌عنوان شهروند جامعه و چه به‌عنوان همکار در محیط کاری، این مفهوم واحد شکل گرفته است. سرمایه اجتماعی همواره نقش تعیین‌کننده‌ای در جهت‌دهی به رفتار تک‌تک افراد و توفیق هر مجموعه دارد؛ پس می‌توان اذعان کرد که سرمایه اجتماعی در سازمان‌ها نیز حائز اهمیت است. پژوهش‌های صورت‌گرفته در سطح سازمانی از جمله: نقش سرمایه اجتماعی در تعالی سازمانی (عربشاهی ۱۳۹۳)، نقش سرمایه اجتماعی در عملکرد سازمانی و سوددهی (رضائی و دیگران ۱۳۹۵؛ حسین‌پور و مهدی‌آذر ۱۳۹۰؛ Servaes and Tamayo 2017)، هم‌چنین نقش سرمایه اجتماعی در حوزه تسهیم دانش در سازمان‌ها و اعضای زنجیره تأمین (Widén-et al. 2004) ارتباطات و فناوری در گروه‌ها

(Arling 2006) و کاربست آن در شرکت‌های خانوادگی (Nordstrom and Steier 2015) تأییدی بر اهمیت نقش سرمایه اجتماعی در این سطح است.

اشاره به پژوهش‌های سرمایه اجتماعی انجام شده در زمینه‌ها و سطوح مختلف و ۵۱۹۵ پژوهش یافت شده با کلیدواژه‌های مرتبط با سرمایه اجتماعی در این پژوهش حیاتی بودن نقش این سرمایه در جوامع بشری را مبرهن می‌سازد. اما با وجود تعدد پژوهش‌های کیفی در این حوزه، که به‌طور مستمر نیز در حال افزایش است، هریک از پژوهش‌های کیفی به‌تنهایی جنبه‌ای از پدیده موردبررسی را آشکار ساخته یا متأثر از جامعه و نمونه مورد مطالعه و نظر محقق، نتایج منحصر به فردی را ارائه می‌دهد که در اغلب مواقع از بیان جامع و یک‌پارچه و نتایج معتبر و مشترک بین‌الادهانی ناتوان می‌ماند. درحقیقت به‌کارگیری نتایج پژوهش‌های کیفی متناسب با افزایش تولید آن‌ها گسترش نیافته است. از سوی دیگر، هر روز اهمیت تصمیم‌گیری مبتنی بر شواهد و یافته‌های معتبر پژوهشی و علمی بیش‌تر می‌شود. بنابراین ضرورت به‌کارگیری شیوه‌ای که بتواند یافته‌های پژوهش‌های کیفی را در قالب تفسیری جامع‌تر ارائه دهد وجود دارد. تلاش ناکافی برای یک‌پارچه کردن یافته‌های ناشی از مطالعه‌های کیفی دارای پی‌آمدهای مهمی برای توسعه دانش و استفاده از پژوهش‌های کیفی است. در واقع به‌منظور اعتبارسنجی دانشی که در مطالعات کیفی تولید می‌شود، بررسی اجماع و اتفاق نظر محققان در محتوای آن دانش ضرورت می‌یابد که روش فراترکیب به‌عنوان یکی از روش‌های فرامطالعه به همین منظور مطرح و استفاده می‌شود. در زمینه سرمایه اجتماعی با وجود مطالعات کیفی متعدد، شاهد پژوهش‌هایی به‌روش فراترکیب (Musavengane and Simatele 2017; Stam et al. 2014; Huang 2009; et al. 2013; Westlund) and Adam 2010; De Silva et al. 2005; Fulkerson and Thompson 2008; صدفی ۱۳۹۱؛ ناطق‌پور و فیروزآبادی ۱۳۸۵) هستیم و خلاً پژوهشی جامع به‌روش فراترکیب وجود دارد که به بررسی نظام‌مند و تحلیل سطوح مختلف سرمایه اجتماعی در پژوهش‌های انجام شده بپردازد. بدین‌منظور این پژوهش به دنبال مطالعه نظام‌مند ادبیات تحقیق و ارائه چهارچوبی جامع از شاخص‌های سرمایه اجتماعی است تا با بررسی دقیق آن‌ها شاخص‌های سطوح مختلف تحلیل را تعیین کند.

۲. مبانی نظری پژوهش

بحث سرمایه اجتماعی برای نخستین بار در سال ۱۹۱۶ در مقاله‌ای توسط هاینفان از دانشگاه ویرجینیای غربی مطرح شد. به عقیده وی حسن نیت، هم‌بستگی، هم‌دردی متقابل و

ارتباطات اجتماعی درون‌گروهی و میان‌اعضای خانواده سرمایه اجتماعی است؛ اما با وجود اهمیت این مفهوم، تا سال ۱۹۹۰ میلادی در تحقیقات اجتماعی شکل جدی به خود نگرفت؛ تا زمانی که جین جاکوب آن را در اثری علمی به نام مرگ و زندگی شهرهای بزرگ آمریکایی استفاده کرد. به اعتقاد وی شبکه‌ها برای هر شهر نقش سرمایه اجتماعی دارند، اما به این مفهوم انتقاد شد. ولی در واقع این جیمز کلمن و پژوهش او در زمینه مشارکت در امور مدرسه در شهر شیکاگو بود که سبب جلب توجه امروزی به این مفهوم شد. سپس بورديو و پس از آن پوتنام در دهه ۱۹۹۰، این مفهوم را برای مطالعه نهادهای مردم‌سالار در ایتالیا استفاده کردند (شارع‌پور ۱۳۸۳). در اواسط سال ۱۹۹۰، مفهوم سرمایه اجتماعی توجه دانشگاهیان، سیاست‌گذاران و حتی خبرنگاران را به خود جلب کرد. اصطلاح سرمایه اجتماعی این ایده را ایجاد می‌کند که هنجارها و پیوندهای اجتماعی بخش مهمی از مبانی زندگی اند. این ارزش را بورديو و جیکوبز شناسایی کردند که بعدها با چهارچوبی که کلمن و پوتنام ارائه دادند، توجه بیشتری را جلب کرد (Pretty and Ward 2001: 211). مؤلفه‌های تعریف‌کننده سرمایه اجتماعی را پیش از ارائه این مفهوم جامعه‌شناسان مطرح کرده بودند. مفهوم نوین سرمایه اجتماعی شکل فعلی آن را ایجاد کرد. این مفهوم متشکل از نظریات سه نویسنده بود: بورديو، کلمن، و پوتنام (Sanyal and Routray 2016: 104). طبق گفته بورديو، سرمایه اجتماعی مجموعه منابع واقعی یا مجازی است که به واسطه مزیت پایدار شبکه‌ها و روابط سازمانی مستحکم و شناخت و آگاهی‌های متقابل به افراد یا گروه‌ها تعلق می‌گیرد. به بیان دیگر، سرمایه اجتماعی برای بورديو ناشی از ساخت اجتماعی است که در ارتباط مستقیم با عادات افراد و میدان فرهنگی ناشی از کنش‌های اجتماعی، سازمان‌یافته و صورت‌بندی می‌شود (Bourdieu 1977). پژوهش کلمن تأثیر سرمایه انسانی بر پیشرفت تحصیلی دانش‌آموزان را بررسی کرد و نشان داد که دانش‌آموزان با سرمایه اجتماعی بیش‌تر مانند حضور فیزیکی والدین و توجهی که از جانب آنان دریافت می‌کنند، با احتمال کم‌تری از مدرسه فرار می‌کنند. او بر مبنای این نتایج اشاره می‌کند که سرمایه اجتماعی در خانواده و انجمن‌ها نقشی حیاتی در ایجاد سرمایه انسانی برای نسل آینده ایفا می‌کند (Wu 2015). سرمایه اجتماعی شیء واحدی نیست؛ بلکه متشکل از مؤلفه‌های گوناگونی است که دو ویژگی مشترک دارند: همه آن‌ها جنبه‌ای از ساخت اجتماعی اند و کنش‌های معین افرادی را تسهیل می‌کنند که در درون ساختارند. سرمایه اجتماعی مانند شکل‌های دیگر سرمایه است و دستیابی به هدف‌های معینی را امکان‌پذیر می‌سازد که در نبود آن دست‌یافتنی نخواهد بود. این سرمایه را مانند سرمایه فیزیکی و انسانی نمی‌توان کاملاً جایگزین کرد؛ اما در

موقعیت‌های خاصی معاوضه‌پذیر است. به عبارت دیگر، شکل معینی از سرمایه اجتماعی که در تسهیل کنش‌هایی معین ارزش‌مند است، ممکن است برای کنش‌های دیگر بی‌فایده یا حتی زیان‌مند باشد. سرمایه اجتماعی نه در افراد و نه در ابزار فیزیکی تولید وجود ندارد. پاتنام سرمایه اجتماعی را چنین تعریف می‌کند: «ویژگی‌هایی از سازمان اجتماعی هم‌چون اعتماد، هنجارها و شبکه‌هایی که می‌توانند کارآیی جامعه را از طریق تسهیل اقدامات هماهنگ‌شده فراهم کنند» (Sanyal and Routray 2016: 105). پاتنام سرمایه اجتماعی را مجموعه‌ای از مفاهیم مانند اعتماد، هنجارها، و شبکه‌ها می‌داند که موجب ایجاد ارتباط و مشارکت بهینه اعضای هر اجتماع می‌شود و در نهایت منافع متقابل آنان را تأمین خواهد کرد. از نظر وی اعتماد و ارتباط متقابل اعضا در شبکه منبعی هستند که در کنش‌های اعضای جامعه موجودند. وی سرمایه اجتماعی را ابزاری برای رسیدن به توسعه سیاسی و اجتماعی در نظام‌های سیاسی می‌داند. بحث و گفت‌وگو درباره سرمایه اجتماعی نشان‌دهنده فقدان تعریفی واضح از این سازه است. تعدد تعاریف موجود نشان‌دهنده این است که برخی تعاریف دارای هم‌پوشانی و برخی بیان‌گر فرایندهای مشابه بنیادین با رویکردهایی متفاوت‌اند (Woodhouse 2006: 85). شاید اگر تعریف بانک جهانی را نیز به این تعاریف بیفزاییم، در مجموع بتوان تعریفی کلی و مشترک از سرمایه اجتماعی به دست آورد. در تعریف بانک جهانی آمده است که «سرمایه اجتماعی به سازمان‌ها، ارتباطات، و هنجارهایی اشاره دارد که کم و کیف کنش‌های اجتماعی جامعه را سامان می‌بخشند» (Deker and Uslaner 2001: 47). در جدول ۱ تعاریف مختلفی از این مفهوم ارائه شده است.

جدول ۱. برخی تعاریف سرمایه اجتماعی

منبع	تعریف سرمایه اجتماعی
Fukuyama (1995: 91)	سرمایه اجتماعی مجموعه‌ای از شبکه‌ها، هنجارها، ارزش‌ها، و درک متقابل میان اعضای جامعه است که سبب تسهیل روابط درون‌گروهی و میان‌گروهی برای کسب منافع متقابل در میان اعضای گروه می‌شود.
(Burt 1997: 340)	سرمایه اجتماعی به فرصت‌ها اشاره دارد. موقعیت فرد در ساختار تعاملات به‌خودی‌خود یک دارایی محسوب می‌شود.
(Woolcock and Narayan 2000: 225)	سرمایه اجتماعی به هنجارها و شبکه‌هایی اطلاق می‌شود که افراد را برای کارهای جمعی توانمند می‌سازد.
(Tronca 2011: 129)	سرمایه‌ای را سرمایه اجتماعی می‌نامند که با استفاده از «رویکرد شبکه‌ای» به‌عنوان بهبوددهنده کیفیت روابط اجتماعی سبب تحقق اهداف فردی و اجتماعی می‌شود.

منبع	تعریف سرمایه اجتماعی
(Ansari 2013: 77)	سرمایه اجتماعی سرمایه‌ای مبتنی بر اعتماد در روابط میان‌فردی و هنجارهای متقابل در شبکه‌های اجتماعی است که باعث تسهیل همکاری شده، ارزش آفرین بوده، و امری حیاتی برای تحقق منافع فردی و جمعی است.
(Wang and Lenihan 2018: 2)	سرمایه اجتماعی نظریه‌ای قدرتمند برای شرح چگونگی دستیابی سازمان‌ها و اعضایشان به منابع از طریق برقراری ارتباطات است؛ در واقع ارتباطات مفهوم سرمایه اجتماعی را می‌سازد.
(Foster et al. 2019: 235)	سرمایه اجتماعی در موقعیت‌هایی شکل می‌گیرد که افراد در مکان‌هایی هم‌چون محله‌ها، مکان‌های مذهبی، محیط‌های کار و سازمان‌های مردم‌نهاد با یکدیگر تعامل دارند و برای ایجاد ارتباط با یکدیگر تلاش می‌کنند.

۳. روش پژوهش

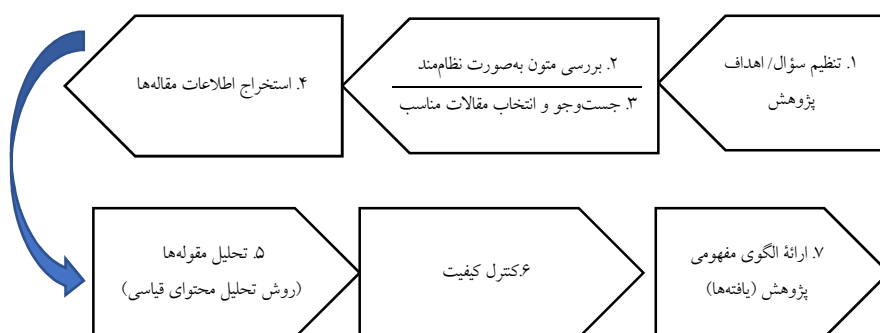
در سال‌های اخیر با رشد مطالعات در حوزه‌های مختلف علوم و مواجه شدن جامعه علمی با انفجار اطلاعات، اندیشمندان در عمل به این نتیجه رسیده‌اند که اطلاع و تسلط بر همه ابعاد یک رشته و به‌روبودن در این زمینه تا حدود زیادی امکان‌پذیر نیست؛ بنابراین پژوهش‌های ترکیبی که عصاره مطالعات انجام‌شده در موضوعی خاص را به‌شیوه نظام‌مند و علمی فراروی پژوهش‌گران قرار دهند گسترش روزافزون یافته است. فرامطالعه (meta-study) تجزیه و تحلیلی عمیق از کارهای پژوهشی انجام‌شده در حوزه‌ای خاص است. در سال‌های گذشته بیش‌تر از اصطلاح فراتحلیل (meta-analysis) برای این روش استفاده شده است، ولی باید گفت که فرامطالعه با واژه‌هایی هم‌چون فراتحلیل، فراترکیب (meta-synthesis) (متاستتر)، فرانظریه (meta-theory)، و فراروش (meta-method) متفاوت است و همه این رویکردها را در بر می‌گیرد. فراتحلیل، که عمدتاً در چند سال گذشته از آن استفاده شده، نوعی فرامطالعه کمی است که فقط بر روی نتایج آماری پژوهش‌های گذشته، به‌ویژه فرضیه‌های پژوهش، انجام می‌گیرد که در آن و براساس فنون آماری خاصی مانند روش R، اثر اندازه متغیرهای مؤثر در پژوهش‌های گذشته محاسبه می‌شود. این فرامطالعه اگر به‌صورت کیفی و بر روی مفاهیم و نتایج مورد استفاده در مطالعه‌های گذشته با شیوه کدگذاری متداول در پژوهش‌های کیفی انجام گیرد، به‌نام فراستتر یا فراترکیب شناخته می‌شود. اگر این فرامطالعه فقط در حوزه روش‌شناسی کارهای گذشته باشد، به فراروش معروف است و در صورتی که این فرامطالعه فقط در حوزه الگوها و چهارچوب‌های پژوهش‌های گذشته باشد، فرانظریه نامیده می‌شود. بنابراین به‌طور کلی می‌توان گفت فرامطالعه شامل چهار گونه اصلی است: فراتحلیل (تحلیل کمی نتایج پژوهش‌های کمی پیشین)؛ فراروش (تحلیل روش‌شناسی مطالعات اولیه)؛

فرانظریه (تحلیل کیفی محتوای مطالعات اولیه)؛ و فراترکیب (تحلیل کیفی نتایج پژوهش‌های کیفی پیشین) (سهرابی و دیگران ۱۳۹۰).

به‌باور زیمر فراترکیب نوعی مطالعه کیفی است که از اطلاعات و یافته‌های استخراج‌شده از مطالعات کیفی با موضوعات مرتبط و مشابه استفاده می‌کند. در نتیجه نمونه مدنظر برای فراترکیب از مطالعات کیفی منتخب براساس ارتباط آن‌ها با سؤال پژوهش تشکیل می‌شود. فراترکیب صرفاً مرور یک‌پارچه ادبیات موضوع مدنظر نیست، بلکه تحلیل یافته‌های این مطالعات است (Zimmer 2006). در ادامه مراحل اجرای پژوهش بیان می‌شود.

۴. مراحل پژوهش

برای تحقق هدف مدنظر در این پژوهش، از رویکرد هفت‌مرحله‌ای سندلوسکی و باروسو (۲۰۰۷) استفاده شده که شکل ۱ خلاصه این مراحل را نمایش می‌دهد.



شکل ۱. مراحل هفت‌گانه فراترکیب (Sandelowski 2007)

۱.۴ گام اول: تنظیم سؤال‌ها/ اهداف پژوهش

هدف اصلی در این پژوهش تعیین سطوح تحلیل ابعاد سرمایه اجتماعی و شاخص‌های ذیل هر سطح است. بدین‌منظور در هدف ابتدایی لازم است شاخص‌های اشاره‌شده در ادبیات تحقیق بررسی شوند.

۲.۴ گام دوم: بررسی نظام‌مند متون

جامعه این تحقیق مقالات علمی - پژوهشی منتشرشده از سال ۱۹۷۰ تا ۲۰۱۸ در پایگاه‌های معتبر علمی هم‌چون گوگل اسکالر (Google Scholar)، الزویر (Elsevier)، امرالد (Emerald)،

پروکوئست (ProQuest)، سیج (Sage)، اشپرینگر (Springer)، تیلور اند فرانسیس (Taylor and Francis)، ریسرچ گیت (Research Gate)، نورمگز (Noormags)، پورتال جامع علوم انسانی، مرکز اطلاعات علمی جهاد دانشگاهی و مگیران (Mgiran) در حوزه سرمایه اجتماعی است. واژه‌های کلیدی متنوعی در فارسی نظیر «سرمایه»، «سرمایه فکری»، «سرمایه اجتماعی»، «مؤلفه‌های سرمایه اجتماعی»، «ابعاد سرمایه اجتماعی»، «شاخص‌های سرمایه اجتماعی»، «مفهوم سرمایه اجتماعی»، و در انگلیسی نیز «Social Capital»، «Social Capital Items»، «Social Capital Content»، «Social Capital Index»، «Social Capital Indicators»، و «Social Capital Characteristics» برای جست‌وجوی مقاله‌های پژوهش استفاده شد. در نتیجه جست‌وجو و بررسی پایگاه‌های داده‌ها، مجله‌ها و موتورهای جست‌وجوی مختلف و با استفاده از واژه‌های کلیدی مدنظر تعداد ۷۲ مقاله نهایی مرتبط برای فراترکیب انتخاب شدند.

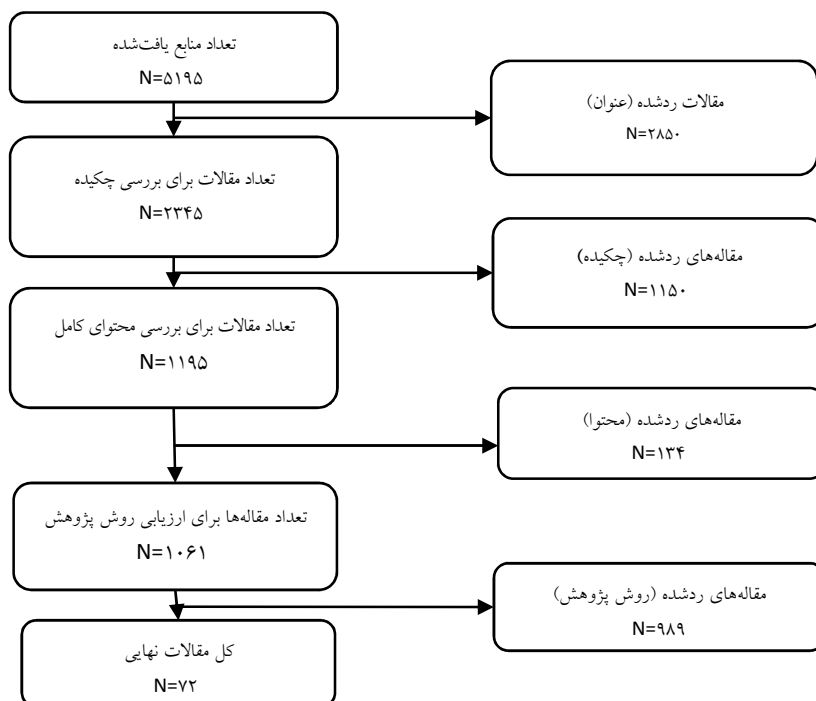
۳.۴ گام سوم: جست‌وجو و انتخاب مقاله‌های مناسب

در جدول ۲ شاخص‌های پذیرش مقالات و در شکل ۲ خلاصه‌ای از فرایند انتخاب اسناد پژوهشی این مقاله‌ها نشان داده شده است. الگوریتم انتخاب مقاله‌های نهایی برای اجرای فراترکیب پس از گزینش اسناد و متون علمی برگزیده توسط برنامه مهارت‌های ارزیابی حیاتی به منظور بررسی کیفیت روش‌شناختی مطالعات طبق مهارت‌های ارزیابی برای هر مقاله براساس ده معیار اهداف، منطق، طرح، نمونه‌برداری، جمع‌آوری داده‌ها، انعکاس‌پذیری ملاحظات اخلاقی، دقت تجزیه و تحلیل، بیان روشن یافته‌ها، و ارزش پژوهش امتیازی در نظر گرفته می‌شود. در گام بعد کدهای شناسایی و استخراج شده به مقوله‌های فرعی و اصلی دسته‌بندی شدند.

معیارهای پذیرش یا نپذیرفتن مقالات عبارت‌اند از: زبان مطالعه، زمان مطالعه، روش‌های مطالعه، جامعه مورد مطالعه، شرایط مورد مطالعه، و نوع پژوهش که در جدول ۲ به آن‌ها اشاره شده است. طبق الگوریتم ارائه شده، کل مقاله‌های یافت شده ۵۱۹۵ بودند که همه آن‌ها از پایگاه‌های علمی استخراج شده‌اند. از میان این مقالات ۲۸۵۰ مقاله به دلیل تطابق نداشتن عنوان و تکراری بودن حذف شدند. در مرحله بعد، ۱۱۵۰ مقاله بر مبنای ارزیابی چکیده پذیرفته نشد و هم‌چنین تعداد ۱۳۴ و ۹۸۹ مقاله دیگر به ترتیب به دلایل تناسب نداشتن محتوا و روش پژوهش حذف شدند. در نهایت ۷۲ مقاله برای پژوهش انتخاب شدند.

جدول ۲. شاخص‌های پذیرش مقالات

معیار پذیرش	توضیحات
زبان	انگلیسی و فارسی
بازه زمانی	۱۹۷۰-۲۰۱۸
جامعه	کل مقالات در زمینه سرمایه اجتماعی
شرایط مطالعه	بررسی شاخص‌های سرمایه اجتماعی
نوع پژوهش	مقالات چاپ‌شده در نشریات معتبر



شکل ۲. الگوریتم ارزیابی و انتخاب مقالات

۴.۴ گام چهارم و پنجم: استخراج اطلاعات و تحلیل مقوله‌ها

در پژوهش پیش‌رو، اطلاعات مقاله‌ها براساس روش تحلیل محتوای قیاسی تحلیل و بررسی شد. فرایند تحلیل محتوای قیاسی براساس مدل الو و کینگاس (۲۰۰۸) به شرح زیر انجام شد:

۱. آماده‌سازی: غورکردن در داده‌ها و درک کلیت متن، انتخاب واحد تحلیل، تصمیم‌گیری درباره تحلیل محتوای آشکار/ مکنون داده‌ها.
در این پژوهش چندین بار متن مقالات مطالعه شد تا اشراف نسبی لازم بر داده‌ها حاصل شود و مطالعه متون تا جایی ادامه یافت که اطمینان از اشباع و کفایت نظری برای پژوهش‌گران حاصل شود. جملات بیان‌گر شاخص‌های سرمایه اجتماعی واحد تحلیل بود و باتوجه به موضوع و هدف تحقیق، محتوای آشکار و مکنون داده‌ها تحلیل شد.
۲. سازمان‌دهی: کدگذاری باز و ایجاد مقوله‌ها (گروه‌بندی کدها ذیل یک سرفصل کلی‌تر)، فرمول‌بندی کلی از عنوان تحقیق توسط ایجاد مقوله‌های اصلی/ فرعی تلخیص شده.
گام دوم زمانی آغاز شد که پژوهش‌گران داده‌ها را مطالعه کردند و با آن‌ها آشنا شدند. هم‌چنین، فهرستی اولیه از شاخص‌ها تهیه شد و براساس کدگذاری‌های اولیه، مقوله‌های فرعی براساس ارتباط میان کدها احصا شد. در تحلیل محتوای قیاسی (برخلاف تحلیل محتوای استقرایی)، تم‌های اصلی از ابتدا مشخص‌اند (ابعاد شناختی، ساختاری، و رابطه‌ای سرمایه اجتماعی) و خروجی این گام تشکیل ماتریس دسته‌بندی کدها و مقولات فرعی ذیل مقولات اصلی است که در جدول ۳ نشان داده شده است. فراوانی و تکرار کدها نیز در جدول ۳ مشخص شده است.
۳. گزارش‌دهی: گزارش فرایند تحلیل و بیان نتایج با استفاده از روش‌های مختلف (مدل، نقشه ادراکی، ارتباط مقوله‌ها، روایت داستان‌گونه، و نظایر آن).
این گام در بخش نهایی مراحل فراترکیب (ارائه الگوی مفهومی) انجام شده است.

جدول ۳. ماتریس دسته‌بندی کدها، مقولات فرعی و اصلی

مقوله اصلی	مقوله فرعی	کد
سرمایه رابطه‌ای	اعتماد و صداقت	اعتماد به اقوام و خویشان* (۴۵، ۵۲)، اعتماد به دوستان (۴۵، ۵۳)، اعتماد اجتماعی (۱۰، ۹، ۱۲، ۱۱، ۱۷، ۲۹، ۲۴، ۴۵، ۷، ۳۸، ۵۴، ۵۲، ۵۶، ۴۰، ۶۷، ۴۱، ۴۴، ۵۳، ۷۱، ۵۹، ۳۶)، اعتماد سازمانی (۱۰، ۱۷، ۶۷، ۴۰، ۴۴، ۳۸)، اعتماد به گروه‌ها و اصناف (۴۵، ۵۳)، اعتماد به کارگزاران سیاسی، نهادهای سیاسی و نظام سیاسی (۴۵، ۱۰، ۵۴، ۶۶، ۳۶)، اعتماد به سازمان‌های خیریه (۴۵)، اعتماد به سازمان‌های مذهبی (۴۵)، اعتماد به همکاران (۵۱)، اعتماد غیررسمی (۶۷)، صداقت (۳۳، ۴۵، ۶۲، ۶۴، ۷۱)، اعتماد برمبنای دانش (۵۲)، پرهیز از بدگمانی (۶۶)، شبکه اعتماد (۶۰)، درست‌کاری (۶۴)، شفافیت (۶۲)، اعتمادبه‌نفس (۱۵، ۶۷)
	مشارکت غیررسمی	مشارکت غیررسمی در خیریه‌ها (۴۶، ۵۳)، مشارکت غیررسمی مذهبی (۵۳، ۵۴، ۶۷)، مشارکت غیررسمی هم‌پارانه (۵۳)، شرکت در اتحادیه‌ها، انجمن‌ها، سازمان‌ها، و مؤسسات مدنی غیررسمی (۵۳، ۶۷، ۶۱، ۴۶، ۴۵)، تعداد روابط غیررسمی (۴۰، ۶۷، ۲، ۳۷)، تشکیل انجمن‌های غیررسمی (۱۹)، همکاری درون - انجمنی (۱۴، ۲۲، ۲۴، ۳۲، ۳۳، ۶۸)، سازمان‌های غیرانتفاعی (۳۳)، تشکیل شبکه‌های انجمنی (۳۴)
	مشارکت سیاسی	مشارکت در رأی‌دهی (۵۹، ۱۰، ۲۳، ۲۸، ۳۳، ۳۵، ۶۷، ۳۶، ۳۸)، مطالعه و حجم خرید روزنامه (۵۹)، میزان اطلاعات سیاسی (۵۹)، شرکت در راه‌پیمایی‌ها (۵۹)، شرکت در تجمعات (۵۹)، انقلاب‌های سیاسی (۵۹)، اقدامات سیاسی (۱۱، ۱۰، ۳۶)، ارتباط با مقامات رسمی (۳۵)، مشارکت سیاسی نقادانه (۵۹)، پی‌گیری اخبار سیاسی (۴۵، ۵۳)، آگاهی از امور عمومی (۳۸، ۵۳)، عملکرد حکومت در حوزه‌های گوناگون (۴۵)، اعتماد به اخبار (۵۱)، قدرت سازگاری و انعطاف‌پذیری (۵۱)، مسئولیت‌پذیری و پاسخ‌گویی در برابر عملکرد (۵۱)
	مشارکت اجتماعی	روابط با دوستان (۳۳، ۱۰، ۴۶، ۵۴، ۶۷)، ارتباطات اجتماعی (۲۹، ۶۷، ۶۴)، ارتباطات شغلی (۶، ۴۰، ۶۷، ۴، ۴۴، ۱، ۳۸، ۵۰، ۵۴، ۱۱، ۱۶، ۱۰، ۶۱)، تعامل با همسایگان (۴۶، ۵۰، ۵۴، ۱۰، ۶۱)، تعاملات با اولیا و مربیان مدرسه (۴۶)، تعاملات خانوادگی (۱۶، ۴۶، ۵۰، ۱۹، ۱۰، ۴۹، ۵۸، ۶۷، ۶۱، ۴۳، ۳۸)، مشورت با دیگر افراد (۴۵، ۶۴)، مشارکت در انجمن‌ها (۱۲، ۲۸، ۲۹، ۳۵، ۴۲، ۶۷، ۱، ۳۷، ۳۹)، مشارکت مدنی (۱۳، ۱۷، ۳۲، ۳۳، ۳۴، ۵۴، ۱، ۵۹)، ایفای نقش اجتماعی (۴۸، ۴۶)، عوامل پیونددهنده دوستی (۵۸)، شرکت در روی‌دادها (۶۸)، مشارکت در شبکه‌های اجتماعی (۶۱)، مشارکت در تصمیمات مسائل عمومی (۶۰)، مدیریت مشارکتی (۵۱)، مشارکت در برنامه‌ریزی پروژه (۴۰)، شرکت در بحث و گفت‌وگوی سازمانی (۴۰، ۱)، بصیرت اجتماعی (۴۵، ۵۳)، آگاهی و توجه به امور عمومی و اجتماعی (۵۷)، دادوستد و معامله (۲۷)، درارتباط‌بودن با مسائل عمومی (۶۷)، میزان روابط اجتماعی (۶۴)، ملاقات با بستگان (۳۶)، ملاقات با همکاران (۳۶)، داشتن دوست صمیمی (۳۶)، ارتباط با همسایگان (۳۶)، همکاری با شبکه‌های اجتماعی (۳۶)، رضایت از زندگی خانوادگی (۳۶، ۳۸)، رضایت از زندگی اجتماعی (۳۶)، ملاقات با دوستان (۳۶)، تمایل و اشتیاق به گوش کردن (۷۱)، تعداد روابط سازمانی (۲، ۴۰)، تناوب دوستی‌ها،

مقوله اصلی	مقوله فرعی	کد
		دیدارها، و صحبت‌ها (۳۵، ۶۷، ۷۸، ۳۸)، فعالیت مشترک با همکاران (۵۱)
	مشارکت اقتصادی	میزان مشارکت نیروی کار (۶۷)، استفاده از فروشگاه‌ها و کسب‌وکارهای محلی (۶۷)، مشارکت در تعاونی‌ها (۶۷)، ارتباط با افراد خارج از محل کار (۵۱)، تعاملات و روابط متقابل با همکاران (۵۱، ۵، ۴۱، ۴۳)، رفت‌وآمد با دیگران (۴۵)، تعامل با دیگران (۴۵)، (۶۱)، شرکت در مراسم مختلف دانشگاه‌ها (۵۱)
	هنجارهای اخلاقی و مذهبی	عدالت میان افراد (۷، ۴، ۵۸، ۶۲، ۶۳، ۶۶)، نظم و ترتیب (۱۷)، بردباری (۱۹، ۶۴)، گذشت (۴۵، ۶۳، ۶۴)، وجدان کاری (۵۸، ۴۵)، نرخ وقوع جرائم (۴۵)، ساده‌زیستی (۶۲)، اجماع (۴۷)، درک مشترک از رفتارها و تکالیف (۵۵)، ایثار (۵۸، ۶۴، ۶۶)، امانت‌داری (۴۵، ۵۸، ۶۷)، کمک به افراد (۷، ۱۷، ۳۵، ۶۳، ۶۴، ۴۳، ۳۸)، وفای به عهد (۵۸، ۶۳، ۶۶، ۷۱)، حقوق برادران مؤمن (۵۸)، پرهیز از دروغ (۵۸)، پرهیز از غیبت و سخن‌چینی (۵۸، ۶۶)، پرهیز از نیرنگ (۵۸)، پرهیز از تهمت (۵۸، ۶۶)، پرهیز از کینه‌ورزی (۵۸)، قرض‌الحسنه (۵۸، ۶۶)، اتفاق (۵۸، ۶۳، ۶۶)، خمس و زکات (۵۸، ۶۴، ۶۶)، وقف (۵۸)، پرهیز از غرور و خودپسندی (۶۲، ۶۴)، گشاده‌رویی و خوش‌رویی (۶۲، ۶۴)، احترام (۶۳)، صلوة رحم (۶۳، ۶۶)، امر به معروف - نهی از منکر (۶۳، ۶۴)، تشکر از مردم (۶۳)، مدارا با دوستان و دشمنان (۶۳)، داشتن همسر شایسته (۶۳)، صدقه (۶۳)، حسادت‌نکردن (۶۳، ۶۶)، رعایت حقوق دیگران (۶۴)، پرهیز از غیبت و تهمت و تبعیض (۶۴)، حج (۶۴، ۶۶)، نماز جمعه و نماز جماعت (۶۴، ۶۶)، کمک به بیماران (۷)، کمک به کودکان (۷)، داوطلب‌بودن (۷، ۶۷، ۶۸، ۶۵، ۳۶، ۵۹، ۳۷، ۳۸)، داشتن حس هم‌نوعی (۴، ۱۱، ۳۹)، شرکت در امور خیریه (۱۱، ۳۳، ۶۷، ۶۶)، کمک به همسایه (۱۲، ۳۶)، کمک به اعضای جامعه (۷، ۵۸)، وساطت بین دیگران (۲۷، ۶۷، ۶۸)، احساس هم‌دردی با دیگران (۴۵، ۳، ۱، ۴۵)، روابط دوستانه و محبت‌آمیز (۶۴)، تعامل گروهی براساس ارزش‌های مشترک (۶۴، ۷۱، ۷۸)، جامعه‌پذیری (۴۲، ۶۹)، احترام به دیدگاه دیگران (۷۱)، خیرخواهی و دگرخواهی (۵۱)، صمیمیت (۱۵، ۳۵)، مسئولیت‌پذیری (۴۵)، کمک به هنگام گرفتاری‌ها (۵۱)، تجلیل و قدرشناسی (۵۱)، پرورش عزت‌نفس (۵۱)، حسن‌نیت به یک‌دیگر (۵۱)، تظاهر نکردن در رفتار (۵۱)، پای‌بندی به قول و قرارها (۷۱، ۵۱)، عدالت (۵۱، ۶۶)، محبت و دوستی (۵۱)، وفای در ارزش‌ها و نقش‌ها (۵۱)، توجه به منافع دیگران (۵۱)، حمایت‌های عاطفی، مالی، فکری و اطلاعاتی (۵۱)، اخوت (۶۴)، حسن‌ظن (۶۴)، خوددانشایی (۶۹)
	ایجاد هویت گروهی	عضویت در سازمان‌های اجتماعی (۵۴، ۶۷، ۶۰)، عضویت در سازمان‌های مذهبی (۵۴، ۱۱، ۳۵، ۳۸)، عضویت در سازمان‌های سیاسی (۵۴)، تفکر یک‌پارچگی امت اسلامی (۵۸)، اصل توبه اجتماعی (۵۸)، تشکیل انجمن‌های رسمی (۱۹)، هم‌بستگی گروهی (۵۱، ۱، ۱۶، ۴۹)، هم‌بستگی سازمانی (۵۱، ۴۱، ۴۲)، احساس تعهد و تعلق (۱۸، ۲۰، ۵۱، ۷۱)، احساس هویت با شبکه (۵۵)، وحدت (۶۴)، داشتن هویت سازمانی (۵۱)
	تعهدات اجتماعی	جهت‌گیری به سمت هدف جمعی (۵۱)، انگیزه برای رسیدن به نفع عمومی (۵۱)، روحیه همکاری و تعاون در انجام وظایف (۵۱، ۶۷)، بسیج منابع برای کار گروهی (۵۱)، استفاده مشترک از منابع و منافع (۵۱)، تضمین منافع افراد هنگام مشارکت (۵۱)، هم‌پاری برای هدف مشترک (۵۱)، ترجیح منافع جمعی بر فردی (۴۵)، تعاون (۶۴)، همکاری پایدار (۲۷، ۴۲، ۷۰)

تحلیل سطوح مفهوم سرمایه اجتماعی با رویکرد فراترکیب ۶۷

مقوله اصلی	مقوله فرعی	کد
سرمایه ساختاری	پیکرندی شبکه	تراکم (۴۷)، حقوق متقابل رهبر و پیرو (۵۸)، اتصال و میزان ارتباط پذیری (۴۷، ۵۹، ۴۱)، سلسله مراتب (۴۷، ۵۹، ۷۸)، فرایندها (۵۶)، قوانین (۵۶، ۷۱)، ثبات در ارتباطات شبکه (۱۸، ۶، ۴۳)، کنترل و تمرکز شبکه (۷۲، ۴۳)، نوع شبکه (۳۷)، تعداد اعضای شبکه (۳۷)، اندازه شبکه (۱۶، ۶۷)، تناسب اعضا (۷)، تعداد و تنوع اعضای گروه (۴، ۵، ۷، ۸، ۹، ۱۴، ۳۵)، عضویت در گروه (۴۴، ۴، ۳۸)
	ارتباطات و پیوندهای شبکه	امکان دسترسی به منابع (۵۵، ۶۷)، ایجاد شبکه (۴۱)، ارتباطات و شبکه‌ها (۵، ۳۷)، شکل تعاملات در شبکه (۳۷، ۳، ۲۱، ۲۷) و وسعت ارتباطات موجود در شبکه (۵۹)، شدت ارتباطات موجود در شبکه (۵۹، ۴۰)، کاهش زمان و سرمایه برای گردآوری اطلاعات (۴۷)، روابط آسان درون شبکه (۹، ۴۲)، رابطه رهبر و پیرو در شبکه (۵۸)، قدرت روابط شبکه (۷۰)، کمیت و کیفیت شبکه (۱۲، ۳۵، ۴۰، ۶۷)، مشارکت مادی اعضا (۷، ۱۴)، تناوب مشارکت اعضا (۷، ۳۸)، مشارکت در تصمیم‌گیری (۴، ۷)، دسترسی برابر به اطلاعات (۵۱، ۷۱)، تبادل و اشتراک اطلاعات و دانش در بین افراد (۵۱)، استفاده بهینه و مؤثر از فناوری اطلاعات و ارتباطات (۵۱، ۹)
	سرمایه‌های شبکه	زمان به‌مثابه سرمایه (۸، ۳، ۲۶)، اطلاعات به‌مثابه سرمایه (۸)، دارایی شبکه‌ای (۳۱)، دارایی ارتباطی (۳۱)، دارایی مشارکتی (۳۱)، دسترسی و استفاده از منابع نهفته در شبکه‌های اجتماعی (۴۹، ۳، ۶۷، ۳۹)، منابع مشترک گروهی (۷۱)، رفاه گروهی (۷۱)، توافق و سازش گروهی (۷۱)
	اطلاعات شبکه	هماهنگی آسان اطلاعات (۹)، تسهیل تبادل اطلاعات (۹، ۳، ۲۷)، تسهیم اطلاعات (۲۵)، دسترسی به اطلاعات (۱۶، ۲۷، ۴، ۳۰)، کنترل اطلاعات (۳۲)، تشکیل کانال‌های اطلاعاتی (۴۷، ۵۵)
سرمایه شناختی	اشتراکات شناختی	افسانه‌ها، داستان‌ها و استعاره‌های مشترک (۱۸، ۴۷، ۶۶)، درک متقابل از طریق مبادله سرگذشت‌های مشترک (۵۵)، نشانه‌های نگرشی مشترک (۵۶)، انتظارات مشترک (۱۶)
	اشتراکات اعتقادی	عبادات دینی یک‌سان (۶۶)، ارزش‌های مشترک (۱۸، ۲۳، ۶۶، ۳۸، ۲۰، ۲۱، ۲۵)، عقاید مشترک (۴۱)
	اشتراکات جمعی	اهداف مشترک (۴۱، ۶، ۴۳، ۶۶، ۷۰، ۲۱، ۱۴، ۲۶)، علایق مشترک (۸)، موقعیت مشترک (۹)، درک متقابل از طریق زبان مشترک (۵۵، ۹)، اعتبار جمعی مشترک (۵۱)، وجدان جمعی (۵۱)، یادگیری جمعی (۴۳)

اعداد داخل پرانتز شماره منابعی هستند که در پیوست مقاله آمده است.

۵.۴ گام ششم: کنترل کیفیت (قابلیت اعتماد پژوهش)

در پژوهش‌های کیفی عموماً به‌جای مفاهیم پایایی و روایی، از مفهوم «قابلیت اعتماد (trustworthiness)» استفاده می‌شود. یکی از روش‌های بررسی قابلیت اعتماد پژوهش‌های کیفی سه‌سویگی محقق (researcher triangulation) است. به همین منظور، برای کنترل مفاهیم استخراجی از مقایسه کدگذاری‌های دو پژوهش‌گر استفاده شد. برای ارزیابی میزان توافق بین این دو کدگذار و در نتیجه پایایی درونی (interior reliability) مصاحبه‌ها از ضریب

درون-موضوعی کاپا (Kappa interclass-correlation) استفاده شد. از طریق این ضریب می‌توان میزان توافق دو اندازه‌گیری (توسط دو نفر یا دو ابزار یا در دو مقطع زمانی) را ارزیابی کرد (Trull and Prinstein 2012). شاخص کاپای کوهن برای متغیرهایی استفاده می‌شود که سطح سنجش آن‌ها یکی و تعداد طبقات آن‌ها با یکدیگر برابر باشد. مقدار شاخص کاپا بین صفر تا یک نوسان دارد و هرچه مقدار این سنج به عدد یک نزدیک‌تر باشد، نشان‌دهنده توافق بیش‌تر بین کدگذاران است (محقر و همکاران ۱۳۹۲). به همین منظور شخص دیگری از خبره‌های این موضوع، بدون اطلاع از نحوه ادغام کدها و زیرمقوله‌های ایجادشده توسط پژوهش‌گر، کدها را در زیرمقوله دسته‌بندی کرده است. سپس زیرمقوله ارائه‌شده توسط پژوهش‌گر با زیرمقوله ارائه‌شده توسط این فرد مقایسه شده است. درنهایت باتوجه به تعداد زیرمقوله ایجادشده مشابه و متفاوت، شاخص کاپا محاسبه شده است. پژوهش‌گر سیزده زیرمقوله و خبره دیگر دوازده زیرمقوله ایجاد کرده‌اند، که از این تعداد یازده مفهوم مشترک‌اند. همان‌طورکه در ادامه نشان داده شده است، مقدار شاخص کاپا برابر با ۰.۷۷۸۹ محاسبه شد که باتوجه به جدول ۳ در سطح توافق معتبر قرار گرفته است.

جدول ۴. پایایی روش فراترکیب

		نظر محقق		
		بله	خیر	مجموع
نظر خبره	بله	A:۱۱	B:۱	۱۲
	خیر	C:۲	D:۰	۲
	مجموع	۱۳	۱	N:۱۴

$$\text{توافقات مشاهده شده} = \frac{A+D}{N} = 0.7857$$

جدول ۴. وضعیت شاخص کاپا

وضعیت توافق	مقدار شاخص کاپا
ضعیف	کم‌تر از ۰
بی‌اهمیت	۰-۰.۲
متوسط	۰.۲۱-۰.۴
مناسب	۰.۴۱-۰.۶
معتبر	۰.۶۱-۰.۸
عالی	۰.۸۱-۱

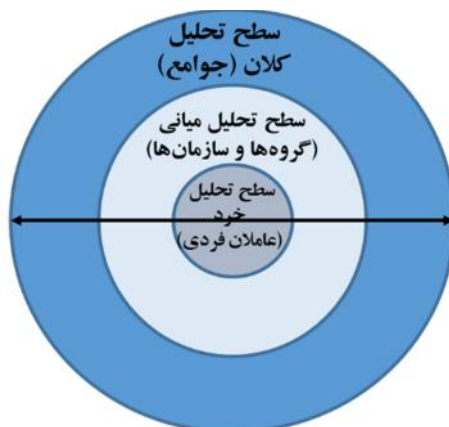
تحلیل سطوح مفهوم سرمایه اجتماعی با رویکرد فراترکیب ۶۹

$$\text{توافقات شانسی} = \frac{A+B}{N} \times \frac{A+C}{N} \times \frac{C+D}{N} \times \frac{B+D-12}{N} \times \frac{11}{14} \times \frac{2}{14} \times \frac{1}{14} = 0.0068$$

$$K = \frac{\text{توافقات شانسی} - \text{توافقات مشاهده شده}}{\text{توافقات شانسی} - 1} = 0.7789$$

۶.۴ گام هفتم: ارائه الگوی مفهومی پژوهش

چهارچوب ارائه شده جدول ۴ حاصل بررسی نظام مند ۲۴۰۰ مقاله داخلی و ۲۷۹۵ مقاله خارجی و در نهایت انتخاب ۷۲ مقاله نهایی در فرایند فراترکیب است. خروجی این فرایند شناسایی شاخص‌های مفهوم سرمایه اجتماعی و دسته‌بندی آن‌ها در قالب چهارده مقوله فرعی و جای‌گیری آن‌ها ذیل سه مقوله اصلی سرمایه اجتماعی بود. با بررسی کدهای استخراج شده و تجمیع آن‌ها در قالب مقوله‌های فرعی و اصلی، می‌توان سطوح تحلیل مفهوم سرمایه اجتماعی را در سه سطح کلان (macro level) (سطح جوامع)، میانی (meso level) (سطح گروه‌ها یا سازمان‌ها)، و خرد (micro level) (سطح عواملان فردی) در قالب شکل ۳ احصا کرد.



شکل ۳. سطوح تحلیل سرمایه اجتماعی

۵. نتیجه‌گیری

هدف این پژوهش تعیین سطوح تحلیل ابعاد سرمایه اجتماعی و شاخص‌های ذیل هر سطح بود. به همین منظور از رویکرد فراترکیب و روش تحلیل محتوای قیاسی استفاده

شد. با مطالعه نظام‌مند ادبیات موجود در حوزه سرمایه اجتماعی، شاخص‌های اشاره‌شده در مستندات شناسایی شد و ذیل چهارده مقوله فرعی و سه مقوله اصلی تشکیل‌دهنده مفهوم سرمایه اجتماعی یعنی سرمایه رابطه‌ای، ساختاری، و شناختی دسته‌بندی شد. شاخص‌های سرمایه ارتباطی دارای بیش‌ترین تکرار در ادبیات تحقیق بودند و در قالب هشت مقوله فرعی اعتماد و صداقت، مشارکت غیررسمی، مشارکت سیاسی، مشارکت اجتماعی، مشارکت اقتصادی، هنجارهای اخلاقی و مذهبی، ایجاد هویت گروهی و تعهدات اجتماعی دسته‌بندی شدند. پس‌از آن، شاخص‌های سرمایه ساختاری بیش‌ترین تکرار در ادبیات تحقیق را داشتند و در قالب چهار مقوله فرعی پیکربندی شبکه، ارتباطات و پیوندهای شبکه، سرمایه‌های شبکه و اطلاعات شبکه دسته‌بندی شدند. در نهایت، شاخص‌های سرمایه شناختی دارای کم‌ترین تکرار در ادبیات تحقیق بودند و در قالب سه مقوله فرعی اشتراکات شناختی، اشتراکات اعتقادی و اشتراکات جمعی دسته‌بندی شدند.

تدقیق و مطالعه متون مرتبط با این شاخص‌ها نشان داد محققان حوزه سرمایه اجتماعی در واقع سه سطح تحلیل برای اشاره به این مفهوم مدنظر داشته‌اند. در ادامه به این سه سطح و نسبت مقوله‌های اصلی مفهوم سرمایه اجتماعی با آن‌ها پرداخته می‌شود.

- نخست، سطح خرد (سطح عاملان فردی)

در این سطح، تمرکز شاخص‌های سرمایه اجتماعی بر افراد است و سرمایه اجتماعی به‌صورت ویژگی یا خصیصه فردی مفهوم‌سازی می‌شود. شاخص‌های ذیل ابعاد سرمایه ساختاری در این سطح از تحلیل جای می‌گیرند. برای مثال، تعدد پیوندها و رابطه‌هایی که فرد در هر شبکه اجتماعی دارد نشان‌دهنده سرمایه اجتماعی بیش‌تر اوست. به‌صورت مشابه، اطلاعات، زمان، نوع و شکل تعاملات فرد، اندازه شبکه، منابع شبکه و تراکم آن میزان سرمایه اجتماعی در سطح فردی را تعیین می‌کند. تعریف بارت (۱۹۹۷) از مفهوم سرمایه اجتماعی تحت عنوان «موقعیت فرد در ساختار تعاملات به‌متابۀ سرمایه»، ناظر بر این سطح تحلیل است.

- دوم، سطح میانی (سطح گروه‌ها یا سازمان‌ها)

در این سطح، تمرکز شاخص‌های سرمایه اجتماعی بر گروه‌های اجتماعی است؛ این گروه‌ها می‌توانند سازمان‌ها، انجمن‌ها، اتحادیه‌ها، خانواده، و بستگان باشند. نوع روابط در این سطح نیز ممکن است درون‌گروهی (مانند روابط اعضای گروه با یک‌دیگر) یا برون‌گروهی (روابط گروه‌های مختلف با یک‌دیگر) باشد. شاخص‌های ذیل ابعاد

سرمایه رابطه‌ای در این سطح از تحلیل جای می‌گیرند؛ چراکه گروه به‌عنوان سازوکاری برای تسهیل کنش‌های جمعی به مشارکت سیاسی، اجتماعی، و اقتصادی کمک می‌کند. در این سطح، گروه قوانین و هنجارها و عقاید مشترک را شکل می‌دهد، انسجام می‌بخشد و بر رفتار افراد تأثیر چشم‌گیری می‌گذارد. البته گفتنی است که در سطح گروهی، سرمایه اجتماعی هم به‌مثابه سرمایه‌ای فردی و هم در قالب سرمایه جمعی مفهوم‌سازی می‌شود و از این رو در شکل ۱ به‌صورت دایره‌های تودرتو نشان داده شده است. مثلاً، مقوله صداقت و اعتماد در سطح فردی اما در تعامل با دیگر افراد شکل می‌گیرد.

- سوم، سطح تحلیل کلان (سطح جوامع)

در این سطح، تمرکز شاخص‌های سرمایه اجتماعی بر گروه‌های اجتماعی در سطح کلان است و سرمایه اجتماعی به‌مثابه ویژگی یا خصلت جمعی مفهوم‌سازی می‌شود. تعریف بودریو (۱۹۹۷) از مفهوم سرمایه اجتماعی تحت عنوان «منبع جمعی یا سرمایه همگانی (collectively-owned capital)»، ناظر بر این سطح تحلیل است. شاخص‌های ذیل ابعاد سرمایه شناختی در این سطح از تحلیل جای می‌گیرند؛ چراکه در این سطح، سرمایه اجتماعی به‌تدریج و طی زمان ادراک می‌شود یا تغییر می‌یابد و نیز به‌صورت عمیقی در تاریخ و فرهنگ جامعه ریشه می‌دواند.

سهم دانش‌افزایی این پژوهش این بود که برخلاف پیش‌تر تحقیقات مرتبط با سرمایه اجتماعی که در بافتی خاص و متأثر از دیدگاه محققان انجام شده، محقق‌محور نبوده و به بافت سازمانی یا فرهنگی خاصی تعلق نداشته است؛ زیرا در رویکردهای فرامطالعه و به‌ویژه فراترکیب، داده‌های به‌دست‌آمده از پژوهش‌های مختلف به‌صورت یک‌جا گردآوری و به‌عنوان یک مجموعه داده تحلیل می‌شوند. به پژوهش‌گران حوزه مطالعاتی سرمایه اجتماعی پیش‌نهاد می‌شود که در استفاده از شاخص‌های این مفهوم به سطح تحلیل توجه داشته باشند تا در خیل عظیم تعاریف و شاخص‌های مربوط به سرمایه اجتماعی سردرگم نشوند. هم‌چنین پیش‌نهاد می‌شود که شاخص‌های به‌دست‌آمده (مقوله‌های فرعی) در این پژوهش در پژوهش‌های آتی با استفاده از شیوه‌های تصمیم‌گیری چندمعیاره طبق نظر خبرگان این حوزه رتبه‌بندی شود. طراحی پرسش‌نامه‌ای برای ارزیابی سرمایه اجتماعی در سطوح فردی، سازمانی و جامعه با استفاده از کدهای مستخرج به‌عنوان مصادیق و شاخص‌ها نیز در پژوهش‌های آتی توصیه می‌شود.

پیوست

جدول ۵. اطلاعات مربوط به ۷۲ مقاله منتخب

سال انتشار	عنوان مقاله	کد	سال انتشار	عنوان مقاله	کد
2002	Measuring Social Capital: Towards a Standardised Approach		2012	Toward a Theory of Social Capital Definition: Its Dimensions and Resulting Social Capital Types	
2002	Measuring Social Capital Within Health Surveys: Key Issues		2004	Explaining Knowledge Sharing in Organizations Through the Dimensions of Social Capital	
2005	Social Capital, Networks, and Knowledge Transfer		2001	Social Capital and the Environment	
2014	A Concept to Measure Social Capital in Social Network Sites		2001	A Dimensional Approach to Measuring Social Capital: Development and Validation of a Social Capital Inventory	
2013	Developing a Social Capital Index for the Netherlands		2007	A Social Capital Perspective on Communication, Technology Use and Individual Outcomes in Distributed Teams	
2015	Exploring the Association between Network, Cognitive, Structural Social Capital and the Risk of Clinical Depression in Taiwan		2004	Dimensions of Social Capital and Rates of Criminal Homicide	
2007	Measuring Dimensions of Social Capital: Evidence from Surveys in Poor Communities in Nicaragua		2014	Individual Social Capital and Survival: A Population Study with 5-Year Follow-Up. BMC Public Health	
2015	Social Capital: A Review of Its Dimensions and Promise for Future Family Enterprise Research		2005	Roles Of Social Capital in Venture Creation: Key Dimensions and Research Implications	
2017	Interorganisational Social Capital and Innovation: A Multiple Case Study in Wine Producers Networks in Serra Gaúcha		2009	Effects of Different Dimensions of Social Capital on Innovative Activity: Evidence from Europe at The Regional Level	
2005	Social Capital and Mental Health: An Interdisciplinary Review of Primary Evidence		2006	Social Capital and Economic Development in Regional Australia: A Case Study	

تحلیل سطوح مفهوم سرمایه اجتماعی با رویکرد فراترکیب ۷۳

سال انتشار	عنوان مقاله	کد	سال انتشار	عنوان مقاله	کد
2006	Social Capital of Cities: Emerging Networks of Horizontal Assistance		2011	Social Capital Configuration, Legal Bonds and Performance in Buyer-Supplier Relationships	
2006	The Multiple Facets of Social Capital		2016	Social Capital for Disaster Risk Reduction and Management with Empirical Evidences from Sundarbans of India	
2016	The Role of Social Capital towards Resource Sharing in Collaborative R&D Projects: Evidences from the 7th Framework Programme		2007	The Relationships Between Supplier Development, Commitment, Social Capital Accumulation and Performance Improvement	
2008	US County-Level Social Capital Data, 1990-2005		2017	A Typology of Social Capital and Associated Network Measures	
2017	Measuring Social Capital in Indonesian Community Forest Management		2017	Social Capital and Health in China: Exploring the Mediating Role of Lifestyle	
2016	Measuring social capital: further insights		2014	Gaining or losing? The social capital perspective on supply chain members' knowledge sharing of green practices	
2010	Social Capital and Resilience: A Review of Concepts and Selected Literature Relevant to Aboriginal Youth Resilience Research		2001	Social Analysis and Reporting Division Office for National Statistics	
2014	Measuring Social Capital		2011	Social Capital Indicators Review	
2002	The measurement of Social Capital in the United Kingdom		2001	Framework for the Measurement of Social Capital in Newzealand	
2013	Exploring the Interaction Effects of Social Capital		2017	A Qualitative Study on The Attributes of Nurses' Workplace Social Capital in Japan	
2013	Is Social Capital Effective for Online Learning?		2009	Social Interaction and Continuance Intention in Online Auctions: A Social Capital Perspective.	
2012	Contextual Effect of Different Components of Social Capital on Health in A Suburban City of The Greater Tokyo Area: A Multilevel Analysis		2008	Use of Social Capital Among Russian Managers of A New Generation	

سال انتشار	عنوان مقاله	کد	سال انتشار	عنوان مقاله	کد
۱۳۸۷	واکاوی سرمایه اجتماعی خانواده با تحصیل فرزندان		۱۳۸۷	فراتحلیل مطالعات سرمایه اجتماعی در ایران	
۱۳۸۸	ارائه یک مدل نظری برای نهادینه‌سازی مؤلفه‌های سرمایه اجتماعی جهت بهبود عملکرد اقتصادی		۱۳۹۴	تحلیل روابط متقابل میان شاخص‌های سرمایه اجتماعی با استفاده از تکنیک فازی دیمتل	
۱۳۸۸	سرمایه اجتماعی و توسعه اقتصادی طرح یک نگرش نوین		۱۳۸۵	مدخلی بر سرمایه اجتماعی سیاست داخلی	
۱۳۸۴	سرمایه اجتماعی و عوامل مؤثر بر شکل‌گیری آن در شهر تهران		۱۳۸۸	شناسایی مؤلفه‌های سرمایه اجتماعی در دانشگاه‌ها به منظور ارائه مدلی جهت ارتقای آن	
۱۳۸۴	سرمایه اجتماعی در سازمان		۱۳۸۸	سرمایه اجتماعی در نظریات جدید	
۱۳۹۰	تحلیلی بر دگرگونی کیفی سرمایه اجتماعی در نظام شهری نمونه موردی: نظام شهری استان آذربایجان غربی		۱۳۸۵	دولت و سرمایه اجتماعی	
۱۳۸۸	مؤلفه‌های سرمایه اجتماعی اسلامی		۱۳۸۵	شکل‌گیری سرمایه اجتماعی و فراتحلیل عوامل مؤثر بر آن	
۱۳۸۷	سرمایه اجتماعی در مقایسه با سایر سرمایه‌ها		۱۳۸۱	سرمایه اجتماعی: مفاهیم و نظریه‌ها	
۱۳۸۸	درآمدی بر الگوی مدیریتی امام علی (ع) از منظر مؤلفه‌های سرمایه اجتماعی		۱۳۸۰	سرمایه اجتماعی: مفاهیم اصلی و چهارچوب نظری	
۱۳۹۱	سرمایه اجتماعی در اسلام		۱۳۹۲	تحلیل محتوای مفهوم سرمایه اجتماعی در احادیث امام رضا	

تحلیل سطوح مفهوم سرمایه اجتماعی با رویکرد فراترکیب ۷۵

سال انتشار	عنوان مقاله	کد	سال انتشار	عنوان مقاله	کد
۱۳۹۴	بررسی مؤلفه‌های سرمایه اجتماعی اسلامی در نص و احادیث در ره‌گذر رابطه علم و دین		۱۳۸۹	تبیین مؤلفه‌های سرمایه اجتماعی در اندیشه نوگرایی	
2017	Comparing Communities: The Cultural Characteristics of Ethnic Social Capital		2005	Measurement of social capital: Reference Document for Public Policy Research, Development, and Evaluation	
2014	Does Marketing and Sales Integration Always Pay Off? Evidence from a Social Capital Perspective		2017	Effects Of Branded E-Stickers on Purchase Intentions: The Perspective of Social Capital Theory	
2008	How To Further Exploit Social Capital: An Empirical Investigation of Three Dimensions of Social Capital and Their Contributions to Individual Performance		2013	Measuring Social Capital in the Republic of Korea with Mixed Methods: Application of Factor Analysis and Fuzzy-Set Ideal Type Approach	

کتاب‌نامه

- سهرابی، بابک، امیر اعظمی و حمیدرضا یزدانی (۱۳۹۰)، «آسیب‌شناسی پژوهش‌های انجام‌شده در زمینه مدیریت اسلامی با رویکرد فراترکیب»، چشم‌انداز مدیریت دولتی، دوره ۲، ش ۶.
- پورمحمدی، محمدرضا، کریم حسین‌زاده دلی، و عیسی پیری (۱۳۸۹)، «تحلیلی بر دگرگونی کیفی سرمایه اجتماعی در نظام شهری، نمونه موردی: نظام شهری استان آذربایجان شرقی»، فصل‌نامه مطالعات جغرافیایی مناطق خشک، دوره ۱، ش ۳.
- حسین‌پور، داوود و مهدی آذر (۱۳۹۰)، «بررسی رابطه سرمایه فکری و اجتماعی با عملکرد سازمانی از نظر مدیران و کارکنان»، فصل‌نامه مدیریت توسعه و تحول، دوره ۳، ش ۷.
- ذاکری‌هامانه، راضیه، سیدعلیرضا افشانی، و عباس عسکری ندوشن (۱۳۹۱)، «بررسی رابطه سرمایه اجتماعی و میزان احساس امنیت اجتماعی در شهر یزد»، فصل‌نامه جامعه‌شناسی ایران، دوره ۱۳، ش ۳.
- رسول‌زاده اقدم، صمد، صمد عدلی‌پور، و صمد عابدینی (۱۳۹۷)، «مطالعه جامعه‌شناختی رابطه سرمایه اجتماعی با کج‌روی فرهنگی (مورد مطالعه: دانشجویان کارشناسی دانشگاه شهید مدنی آذربایجان)»، فصل‌نامه پژوهش‌های جامعه‌شناسی معاصر، دوره ۷، ش ۱۲.
- رضائی، روح‌اله، حسین شعبانعلی فمی، و نفیسه صلاحی مقدم (۱۳۹۵)، «بررسی تأثیر سرمایه اجتماعی بر عملکرد سازمانی در سازمان جهاد کشاورزی استان البرز»، فصل‌نامه علوم ترویج و آموزش کشاورزی، دوره ۱۱، ش ۲.

- سفیری، خدیجه و ذبیح‌اله صدفی (۱۳۹۱)، «فراتحلیل مطالعات و تحقیقات جنسیت و سرمایه اجتماعی»، فصل‌نامه جامعه‌شناسی کاربردی، دوره ۲۳، ش ۳.
- شارع‌پور، محمود (۱۳۸۰)، «فرسایش سرمایه اجتماعی و پی‌آمدهای آن»، فصل‌نامه انجمن جامعه‌شناسی ایران، دوره ۵، ش ۳.
- عباس‌زاده، محمد، محمدباقر عزیززاده اقدم، و سیدرضا اسلامی بناب (۱۳۹۱)، «بررسی رابطه بین سرمایه اجتماعی و آنومی اجتماعی»، فصل‌نامه مطالعات و تحقیقات اجتماعی در ایران، دوره ۱، ش ۱.
- عربشاهی کریمی، احمد (۱۳۹۳)، «بررسی رابطه سرمایه اجتماعی و تعالی سازمانی»، فصل‌نامه مدیریت سرمایه اجتماعی، دوره ۱، ش ۱.
- قاسمی، ابراهیم، محمدصادق مهدوی، و علیرضا کلدی (۱۳۹۵)، «بررسی تأثیر سرمایه اجتماعی بر احساس امنیت اجتماعی در بین جوانان؛ مطالعه موردی: دانشجویان دانشگاه‌های شهر زنجان»، فصل‌نامه مطالعات توسعه اجتماعی - فرهنگی، دوره ۵، ش ۱.
- محقق، علی و دیگران (۱۳۹۲)، «ارائه الگوی جامع هماهنگی اطلاعاتی شبکه تأمین خودروسازی با استفاده از روش فراترکیب»، فصل‌نامه مدیریت فناوری اطلاعات، دوره ۵، ش ۴.
- ناطق‌پور، محمدجواد و سیداحمد فیروزآبادی (۱۳۸۵)، «شکل‌گیری سرمایه اجتماعی و فراتحلیل عوامل مؤثر بر آن»، فصل‌نامه علوم اجتماعی، دوره ۲۸، ش ۲.

- Aguilera, J. C. (2016), *Social Capital and Economic Growth*, Master's Thesis, Lund, Sweden: Lund University, School of Economic and Management.
- Ansari, S. (2013), "Social Capital and Collective Efficacy: Resource and Operating Tools of Community Social Control", *Journal of Theoretical and Philosophical Criminology*, vol. 5, no. 2.
- Arling, P. (2006), "A Social Capital Perspective on Communication, Technology Use and Individual Outcomes in Distributed Teams", University of Minnesota, *ProQuest*, Dissertations Publishing
- Bourdieu, P. (1977), "Cultural Reproduction and Social Reproduction", New York: Oxford University Press.
- Burt, Ronald S. (1997), "The Contingent Value of Social Capital", *Administrative Science Quarterly*, vol. 42, no. 2.
- Carey, S., B. Lawson, and D. R. Krause (2011), "Social Capital Configuration, Legal Bonds and Performance in Buyer-Supplier Relationships", *Journal of Operations Management*, vol. 29, no. 4.
- Coleman, James S. (1988), "Social Capital in the Creation of Human Capital", *American Journal of Sociology*, vol. 94.
- De Silva, M. J. et al. (2005), "Social Capital and Mental Illness: A Systematic Review", *Journal of Epidemiology and Community Health*, vol. 59, no. 8.
- Deker, P. and E. M. Uslaner (2001), *Social Capital and Participation in Everyday Life*, London and New York: Routledge Press.

- Ejlskov, L. et al. (2014), "Individual Social Capital and Survival: A Population Study With 5-Years Follow-Up", *BMC Public Health*, vol. 14, no. 1.
- Faccin, K., D. Genari, and J. Macke (2017), "Interorganisational Social Capital and Innovation: A Multiple Case Study in Wine Producers Networks in Serra Gaúcha", *RAI Revista de Administração e Inovação*, vol. 14, no. 1.
- Foster, K. A. et al. (2019), "Testing the Importance of Geographic Distance for Social Capital Resources", *Urban Affairs Review*, vol. 55, no. 1.
- Fukuyama, F. (1995), "Social Capital and the Global Economy", *Foreign Affairs*, vol. 74, no. 5.
- Fulkerson, G. M. and G. H. Thompson (2008), "The Evolution of a Contested Concept: A Meta-Analysis of Social Capital Definitions and Trends (1988–2006)", *Sociological Inquiry*, vol. 78, no. 4.
- Gilbert, K. L. et al. (2013), "A Meta-Analysis of Social Capital and Health: A Case for Needed Research", *Journal of Health Psychology*, vol. 18, no. 11.
- Hanka, M. J. and T. A. Engbers (2017), "Social Capital and Economic Development: A Neighborhood Perspective", *Journal of Public and Nonprofit Affairs*, vol. 3, no. 3.
- Huang, J., H. M. Van den Brink, and W. Groot (2009), "A Meta-Analysis of The Effect of Education on Social Capital", *Economics of Education Review*, vol. 28, no. 4.
- Leana, C. R. and H. J. Van Buren (1999), "Organizational Social Capital and Employment Practices", *Academy of Management Review*, vol. 24, no. 3.
- Lee, Y., I. P. Rianti, and M. S. Park (2017), "Measuring Social Capital in Indonesian Community Forest Management", *Forest Science and Technology*, vol. 13, no. 3.
- Musavengane, R. and D. Simatele (2017), "Significance of Social Capital in Collaborative Management of Natural Resources in Sub-Saharan African Rural Communities: A Qualitative Meta-Analysis", *South African Geographical Journal*, vol. 99, no. 3.
- Narayan, Deepa and Michael F. Cassidy (2001), "A Dimensional Approach to Measuring Social Capital: Development and Validation of a Social Capital Inventory", *Current Sociology*, vol. 49.
- Nordstrom, O. A. and L. Steier (2015), "Social Capital: A Review of Its Dimensions and Promise for Future Family Enterprise Research", *International Journal of Entrepreneurial Behavior and Research*, vol. 21, no. 6.
- Norikoshi, K., T. Kobayashi, and K. Tabuchi (2018), "A Qualitative Study on the Attributes of Nurses' Workplace Social Capital in Japan", *Journal of Nursing Management*, vol. 26, no. 1.
- Pinheiro, M. L. et al. (2016), "The Role of Social Capital Towards Resource Sharing in Collaborative R&D Projects: Evidences from the 7th Framework Programme", *International Journal of Project Management*, vol. 34, no. 8.
- Pretty, J. and H. Ward (2001), "Social Capital and the Environment", *World Development*, vol. 29, no. 2.
- Putnam, Robert D., Robert Leonardi, and Raffaella Nanetti (1993), *Making Democracy Work: Civic Traditions in Modern Italy*, Princeton: Princeton University Press.
- Sandelowski, M. and J. Barroso (2007), *Handbook for Synthesizing Qualitative Research*, New York: Springer Publishing Company.

- Sander, T. and T. P. Lee (2014), "A Concept to Measure Social Capital in Social Network Sites", *International Journal of Future Computer and Communication*, vol. 3, no. 2.
- Sanyal, S. and J. K. Routray (2016), "Social Capital for Disaster Risk Reduction and Management with Empirical Evidences from Sundarbans of India", *International Journal of Disaster Risk Reduction*, 19.
- Servaes, H. and A. Tamayo (2017), "The Role of Social Capital in Corporations: A Review", *Oxford Review of Economic Policy*, vol. 33, no. 2.
- Stam, W., S. Arzlanian, and T. Elfring (2014), "Social Capital of Entrepreneurs and Small Firm Performance: A Meta-Analysis of Contextual and Methodological Moderators", *Journal of Business Venturing*, vol. 29, no. 1.
- Trull, T. and M. Prinstein (2012), *Clinical Psychology*, Boston: Cengage Learning.
- Tronca, L. (2011), "How to Define and Measure Social Capital the Power of the Network Approach", *Revista de Cercetare si Interventie Sociala*, vol. 35.
- Wang, Z., R. McNally, and H. Lenihan (2018), "The Role of Social Capital and Culture on Social Decision-Making Constraints: A Multilevel Investigation", *European Management Journal*, vol. 3.
- Westlund, H. and F. Adam (2010), "Social Capital and Economic Performance: A Meta-Analysis of 65 Studies", *European Planning Studies*, vol. 18, no. 6.
- Widén-Wulff, G. and M. Ginman (2004), "Explaining Knowledge Sharing in Organizations Through the Dimensions of Social Capital", *Journal of Information Science*, vol. 30, no. 5.
- Woodhouse, A. (2006), "Social Capital and Economic Development in Regional Australia: A Case Study", *Journal of Rural Studies*, vol. 22, no. 1.
- Woolcock, Michael and Deepa Narayan (2000), "Social Capital: Implications for Development Theory, Research, and Policy", *The World Bank Research Observer*, vol. 15, no. 2.
- Wu, Y. H. (2015), *Exploring the Association between Network, Cognitive, Structural Social Capital and the Risk of Clinical Depression in Taiwan*, Master Theses, University of South Carolina.
- Xue, X. and M. Cheng (2017), "Social Capital and Health in China: Exploring the Mediating Role of Lifestyle", *BMC Public Health*, vol. 17, no. 1.
- Zimmer, L. (2006), "Qualitative Meta-Synthesis: A Question of Dialoguing with Texts", *Journal of Advanced Nursing*, vol. 53, no. 3.