

ارائه مدل توسعه فرهنگ شهروندی در کلان‌شهر تهران

سعید تیموری*

اسماعیل کاوسی**، عباسعلی قیومی***

چکیده

امروزه فرهنگ شهروندی مؤلفه‌ای مهم در توسعه اجتماعی و فرهنگی است و توجه اندیشمندان را به خود جلب کرده است. تحقق مفهوم و شکل‌گیری ایده شهروندی به وجود بستری مناسب نیازمند است که از آن به جامعه مدنی یاد می‌شود. کیفیت مشارکت شهروندان در امور جامعه از شاخص‌های اساسی توسعه‌یافتگی و از الزامات اساسی سرمایه اجتماعی در هر جامعه مدنی است. محققان و صاحب‌نظران همواره عناصر اصلی فرهنگ شهروندی را بحث و بررسی کرده‌اند. تعیین میزان نهادینه‌شدن فرهنگ شهروندی برای دستیابی به شاخص‌های توسعه ضروری است. در این پژوهش به منظور ارائه مدل توسعه فرهنگ شهروندی در کلان‌شهر تهران با استفاده از تحلیل محتوای قیاسی با شناسایی ۷۸۷ کد مفهوم، کدگذاری و دسته‌بندی آن‌ها در سه مرحله، در نهایت ۱۷۳ شاخص اصلی در شش بعد و ۲۳ مؤلفه تبیین شد. سپس، با استفاده از روش دلفی سه‌مرحله‌ای، با همکاری هجده نفر از خبرگان علمی و اجرایی این شاخص‌ها جرح و تعدیل شد. در نهایت مدل توسعه فرهنگ شهروندی در

* دانشجوی دکتری مدیریت و برنامه‌ریزی فرهنگی، دانشگاه آزاد اسلامی، واحد تهران شمال،
(نویسنده مسئول)، sina49t73@gmail.com

** استاد تمام، گروه مدیریت و برنامه‌ریزی فرهنگی، دانشگاه آزاد اسلامی، واحد تهران شمال،
ekavousy@yahoo.com

*** دانشیار گروه مدیریت و برنامه‌ریزی فرهنگی، دانشگاه آزاد اسلامی، واحد تهران شمال،
ghayoomi@yahoo.com

تاریخ دریافت: ۱۳۹۷/۰۹/۲۷، تاریخ پذیرش: ۱۳۹۹/۰۸/۰۸



کلان‌شهر تهران در شش بُعد مفهوم فرهنگ و شهروندی، مدیریت شهری و شهرداری، تربیت و آموزش شهروندی، اخلاق شهروندی، حقوق شهروندی، و مشارکت شهروندی ارائه شد.

کلیدواژه‌ها: فرهنگ و شهروندی، مدیریت شهری و شهرداری، تربیت و آموزش شهروندی، اخلاق شهروندی، حقوق شهروندی، مشارکت شهروندی.

۱. مقدمه و طرح مسئله

یکی از ویژگی‌های آموزش فرهنگ شهروندی این است که شهروندان را با تاریخ و ساختار محیطی که در آن زندگی می‌کنند آشنا کنیم. هم‌چنین، قواعد و سلوک دموکراتیک را به شهروندان آموزش دهیم. در واقع، فرهنگ به‌نوعی برای شهروندان ویژگی تکلیف‌مدارانه به‌وجود می‌آورد که شهروندان باید، برای سازگاری با جامعه، اخلاق مدنی و روحیه‌مدارای بیش‌تری را از خود نشان دهند. تربیت شهروندی در بعد فرهنگ بر حمایت قانونی از فرهنگ‌ها و خرده‌فرهنگ‌های موجود در جامعه تأکید می‌کند. به این معنی که شهروندان این خرده‌فرهنگ‌ها را بپذیرند و احترام متقابلی برای آن‌ها در جامعه قائل شوند. این مسئله در سازگاری اجتماعی و رشد اخلاق مدنی کمک بسیاری می‌کند. بر این اساس، آموزش‌هایی که به شهروندان در زمینه حقوق اشتراکی و رعایت فرهنگ اقلیت‌ها داده می‌شود، نقش بارزی در توسعه فرهنگ شهروندی دارد (فتحی و علاف‌بهبهانی ۱۳۹۰: ۱۷۱).

برای حل مسائل شهری، بحران‌های شهرنشینی، و اصلاح رفتار شهروندان وجود فرهنگ مناسب شهروندی و شهرنشینی ضروری است. این مقولات از پایه‌های اساسی و داوم شهری‌اند و همه اجزای زندگی شهری باید با در نظر گرفتن نقش فرهنگ در مناسبات اجتماعی شهر، تأسیسات شهری، نظام حمل‌ونقل، کالبد شهر، و کاربردهای شهری سعی کنند که تعادل لازم را به‌وجود آورند. پس، می‌توان گفت نکته‌اساسی در تبیین بعد فرهنگ شهروندی این است:

نمی‌توان شهروندی را صرفاً از منظر حقوقی و قانون یا صرفاً از منظر رابطه شهروند و دولت بررسی کرد. همان‌طور که که فالكس می‌گوید، شهروندی یک مفهوم پویاست که برای تأمین واقعی‌اش باید به فراسوی دولت بسط یابد و فرهنگ را در بررسی آن مورد توجه قرار داد (فاضلی ۱۳۸۶: ۲).

برای یافتن راه‌کار منطقی و روش‌مند و برای پاسخ‌گویی به پرسش‌هایی چون نحوه توسعه فرهنگ انسانی در متن شهری می‌توان از الگوی تحلیل سه‌سطحی بهره جست. این الگوی نوپا، گذشته از دو سطح کلان و خرد، سطح میانه‌ای نیز دارد. برداشت ایستا از فرهنگ شهری آن را در سطح میانه قرار می‌دهد که به سازمان‌ها و گروه‌بندی‌های اجتماعی اختصاص دارد. سطح خرد به فرد و رفتار و سطح کلان به ساختار جمعی می‌پردازد. در برداشت پویا از فرهنگ شهری ارتباط متقابل سه سطح پیش‌گفته الزامی می‌شود. برنامه‌ریزان شهری به‌هنگام برخورد با فرهنگ شهری از رابطه ارزش‌ها، هنجارها، روابط انسانی، ساختار شهر، و برنامه‌ریزی شهری یاد می‌کنند. جامعه‌شناسان فرهنگ شهری را در معنای شهری بودن می‌جویند. برخی غیرشخصی‌شدن را مهم‌ترین ویژگی فرهنگ شهری می‌دانند که رابطه‌ای با واسطه است، نه چهره‌به‌چهره. مبارزات گروه‌های اجتماعی، به‌ویژه جنبش‌های اجتماعی تهی‌دستان، خود بخش مهمی از فرهنگ شهری‌اند (همان: ۵۶).

شهر و شهرنشینی از جدی‌ترین و مهم‌ترین مباحثی است که توجه بدان‌ها پایه‌های توسعه مدرن را در کلان‌شهر تهران بنا می‌کند و از آن‌جا که حوزه عملکرد شهرداری تهران تا سطوح ناحیه، محله، و حتی کوی و برزن گسترده است و سرانه فضاهای فرهنگی، اجتماعی، و ورزشی زیادی در اختیار دارد، توجه به توسعه فرهنگ شهروندی در امر مدیریت شهری اهمیت به‌سزایی دارد.

از مهم‌ترین مسائلی که درباره توسعه فرهنگ شهروندی می‌توان بیان کرد، شناخت فرهنگ شهروندان و وضعیت موجود در شهر است. وجود خرده‌فرهنگ‌ها، قومیت‌ها، و نگرش‌های متفاوت زمینه توسعه فرهنگی را قدری با مشکل مواجه می‌سازد. این موضوع با شبیخون فرهنگی دشمنان شکل دیگری به‌خود گرفته است. بنابراین، تغییرات فرهنگی سریع در کلان‌شهر تهران، تحت‌تأثیر قرارگرفتن سبک زندگی، و فاصله فرهنگی بین‌نسلی زمینه‌ساز تظاهر اجتماعی متعددی است. لذا دغدغه‌هایی از قبیل سبک زندگی، هویت دینی و ملی و انقلابی، بحث تحکیم بنیان خانواده و نگاه شهروند خانواده‌مدار با محور آموزش‌های مبتنی بر خانواده، و جهت‌دهی مناسب به برنامه‌های فرهنگی و هدایت و نظم‌دهی در اقدامات فرهنگی ضرورت هدف‌مندکردن آموزش‌های شهروندی برای دستیابی به فرهنگ شهروندی را دوچندان ساخته است.

به همین منظور، این پژوهش در پی آن است تا مدلی را برای توسعه فرهنگ شهروندی در کلان‌شهر تهران ارائه کند.

۲. مبانی نظری

فرهنگ مفهومی پیچیده و پویاست که برای افراد مختلف معانی مختلفی دارد. تعریف فرهنگ از یک سو سهل و از سوی دیگر سخت است، زیرا در محاوره‌های عمومی مردم واژه‌ای پرکاربرد به حساب می‌آید. اغلب افراد برای تبیین هرچیزی از این اصطلاح مثل داشتن فرهنگ بالا، فرهنگ پایین، یا اصطلاح‌های فرهنگ فردی و فرهنگ اجتماعی استفاده می‌کنند: مانند فرهنگ سیاسی، فرهنگ اقتصادی، فرهنگ دینی، فرهنگ غربی، فرهنگ شرقی، و نمونه‌هایی از این دست. به این ترتیب، همه‌چیز را به نوعی به فرهنگ ربط می‌دهند و همه‌چیز را در بطن و داخل آن می‌بینند. در این صورت، تعریف فرهنگ آسان است، زیرا همه‌چیز به نوعی با فرهنگ ارتباط پیدا می‌کند و فرهنگ یعنی همه داشته‌ها و نباشته‌های جامعه، اما سخت است. نخست، به این دلیل که تعاریف ارائه‌شده از فرهنگ بسیار پرشمار و برخی نیز متناقض با دیگری است و انتخاب از میان آن‌ها کار آسانی نیست. دوم، آن‌چه عموم مردم فرهنگ تلقی می‌کنند، متخصصان فرهنگ تلقی نمی‌کنند (صادقی ۱۳۹۱: ۳۶).

۱.۲ آموزش شهروندی

آموزش شهروندی هدف «تعلیم شهروندان آینده» را دنبال می‌کند. این نوع تربیت باید بچه‌ها، افراد جوان، و بزرگسالانی را در بر گیرد که دارای قدرت، منطق، و وجدان‌اند. بنابراین، نمی‌توان خصوصیات فردی هرکدام از افراد را نادیده گرفت. علاوه‌براین، حقوق بشر شامل حقوق مدنی و سیاسی است که دومی آشکارا به حقوق و قوانین شهروندی مربوط است. در نتیجه، آموزش حقوق انسانی به شهروندی مربوط می‌شود و به این نکته توجه می‌کند که شهروند خوب با همه قوانین حقوق بشر سروکار دارد. متقابلاً آموزش شهروندی هم که شهروندان شایسته را تعلیم می‌دهد همین‌طور است. مثلاً شهروندانی که از موضوعات بشری و سیاسی مربوط به جامعه یا ملت آگاه‌اند، نیاز دارند که اصول اخلاقی فردی را کسب کنند. همه اشکال آموزش شهروندی احترام به دیگران و برابری انسان‌ها را القا می‌کنند. همه اشکال این تمایزها مانند نژاد، جنس، و مذهب هم با تلقین روح پایداری و صلح در میان همه انسان‌ها بیان می‌شوند (منافی شرف‌آباد و دیگران ۱۳۹۲: ۸۷).

۲.۲ فرهنگ شهروندی

فرهنگ را به دو گروه مادی و معنوی می‌توان تقسیم کرد. فرهنگ مادی به دستاوردهای مادی یعنی ابزار، ادوات، و فناوری مربوط می‌شود و فرهنگ معنوی شامل اندیشه‌ها، باورها، ارزش‌ها، و به‌طور کلی دستاوردهای غیرمادی بشر است. آنچه شهرها را از یک‌دیگر متمایز می‌سازد فرهنگ هر شهر است. بعضی از آن شهرها شهرهای فرهنگی‌اند و بعضی فرهنگ شهری دارند. برای بیان تفاوت آن‌ها باید گفت که شهر فرهنگی شهری است که حامل تمدن و فرهنگ دیرینه است، خصوصیات و عناصر فرهنگی را در خود جای داده است، و از این نظر برای مردم جهان ارزشمند است. آنچه حائز اهمیت است فرهنگ شهری است. فرهنگ شهری با مجموعه‌ای از هنجارها، ارزش‌ها، و باورها نوع زندگی انسان را در شهر تعیین می‌کند یا با اجرای اعمال فیزیکی در فضای شهر، نمادهایی را با معانی خاص برای شهرنشینان تداعی می‌کند و حس تعلق، خاطره‌انگیزی، و احساس رضایت‌مندی از زندگی در شهر را در آنان ایجاد می‌کند. هم‌چنین، فرهنگ شهری به منابع فرهنگی شهر از قبیل بناهای تاریخی، خرده‌فرهنگ‌ها، صنایع دستی، آداب و رسوم، فولکلور، و منابعی که زاده زیست‌بوم شهری است ارزش و اعتبار می‌بخشد و سبب توسعه اجتماعی و سیاسی جوامع شهری می‌شود (شیرکوند ۱۳۹۴).

۳.۲ بنیان‌های نظری فرهنگ شهروندی

نظریه فرهنگ شهروندی بر چند واقعیت اجتماعی ناظر است که می‌توان آن‌ها را «ابعاد فرهنگ شهروندی» نیز دانست. شهروندی «سازه‌ای اجتماعی» است. در نتیجه، تابعی از بستر اجتماعی و زمینه فرهنگی جامعه خود است. از این‌رو، با توجه به تنوع و تفاوت فرهنگ‌ها، با معانی فرهنگی متفاوتی از شهروندی روبه‌رویم. اگرچه در اساس، شهروندی مفهومی حقوقی و معطوف به حقوق و وظایف شهروندان و رابطه دولت و شهروندان است، ابعاد فرهنگی فراسوی این رابطه‌های حقوقی را دارد. از این‌رو، به تعریفی جامع‌تر از شهروندی نیاز داریم تا ابعاد فرهنگی فراسوی رابطه‌های حقوقی را در بر گیرد. شهروندی «بنیان‌های فرهنگی» دارد و از مجموعه‌ای از ارزش‌های اجتماعی مانند مساوات‌طلبی، آزادی، فردگرایی، مردم‌سالاری، و مسئولیت‌پذیری مدنی حمایت می‌کند. در کنار حقوق مدنی، سیاسی، و اجتماعی، حقی نیز به نام حق فرهنگی وجود دارد. از این‌رو، فرهنگ شهروندی در بیانی واضح ناظر به تأمین حقوق فرهنگی شهروندان است (اسماعیلی ۱۳۹۲).

حال باتوجه به این مطالب در این بخش کوشیده‌ایم که از دیدگاه متفکران اجتماعی بنیان‌های نظری فرهنگ شهروندی را بررسی کنیم.

۱.۳.۲ اندیشه هابز

هابز در بسط نظریه‌های فرهنگ شهروندی و مشارکت شهروندان دیدگاهی بدبینانه داشته و ویژگی اساسی حاکم و دولت وقت جامعه را «قدرت مطلقه» دانسته است. بر این اساس، باید بیان کرد که اندیشه هابز در رشد فرهنگ شهروندی «پل ارتباطی مهمی در تاریخ تکامل فرهنگ شهروندی بود، چراکه بسیاری از ایده‌هایش مستقیماً به مفهوم توسعه‌یافته‌تری از شهروندی انجامید که در اندیشه لیبرال‌های کلاسیک نظیر جان لاک بروز یافت. سنت لیبرال که به‌وسیله هابز در بعد فرهنگ شهروندی بنا شد، از سوی لاک توسعه یافت» (کوشا ۱۳۸۷: ۱۷).

بر این اساس، مشارکت شهروندان در امور شهری فعل و انفعالی است که برای شهروندان امکان آن را فراهم می‌کند تا در فرمول‌بندی خط‌مشی‌های مؤثر در جامعه مشارکت کنند. مشارکت نه‌تنها به تعامل شهروندان در فرایندها و روند پیشرفت‌های محلی می‌انجامد، بلکه به اختیاردی وسیع‌تر به شهروندان جامعه نیز منجر می‌شود. فرایندهای مذکور در نهایت موجب توسعه سطح استانداردهای زندگی در جامعه می‌شوند (McEwen 2003: 16).

۲.۳.۲ اندیشه تی.ام. مارشال

مارشال (Marshal)، از پیش‌گامان نظریه شهروندی در قرن بیستم، شهروندی را پایگاهی می‌داند که به همه افرادی داده شده است که عضو تمام‌عیار اجتماع خود هستند. این افراد همگی جایگاه، حقوق، و تکالیف متناسب با این پایگاه را دارند و قانون ضامن حقوق و وظایف شهری است (فالكس ۱۳۸۱: ۱۴). به عقیده مارشال (cited in Potter 2002) شهروندی دربرگیرنده سه بعد مجزا و درعین حال مرتبط با یکدیگر است: شهری، سیاسی، و اجتماعی. از نظر وی، بعد شهری شامل حقوق ضروری برای آزادی فرد است، بعد سیاسی حقوقی است که در فعالیت‌های سیاسی حضور پیدا می‌کند، و منظور از بعد اجتماعی گستره کاملی از حقوق تا بخش کوچکی از رفاه اقتصادی و امنیت حقوقی می‌شود تا فرد کاملاً در بخش اجتماعی سهیم شود و زندگی همه افراد را باتوجه به منافع استاندارد

جامعه احیا کند. از دهه ۱۹۵۰، یعنی زمانی که مارشال این مطلب را گفت، انگیزه روزافزونی درباره وظایف شهروندان و حقوق آنها ایجاد شده است. علاوه بر این، رفاه آن چیزی را در برمی گیرد که مردم می توانند برای هم انجام دهند. هم چنین، شامل قوانینی می شود که دولت تعیین می کند (Potter 2002).

۳.۳.۲ اندیشه برایان ترنر

ترنر فرهنگ شهروندی مارشال را نقد کرده و عقیده دارد که باید در حقوق شهروندی نه تنها به ابعاد «مدنی و سیاسی» شهروندی توجه کرد، بلکه باید ابعاد «اقتصادی و فرهنگی» حقوق شهروندان نیز بررسی شود. بر این اساس، شهروندی اجتماعی و سیاسی با تکیه بر شهروندی فرهنگی و اقتصادی رشد می کند و معتقد است که مارشال به تفاوت های نژادی، زبانی، و مذهبی توجهی نکرده است و فقط به تمایز طبقاتی و ارتباط آن با سه حقوق مطرح شده اشاره می کند. بر این اساس، فرهنگ شهروندی - حلقه وصل همه طبقات اجتماعی - با تأکید بر ارزش مشترک میان شهروندان شکل می گیرد:

[ترنر] شهروندی را مجموعه ای از حقوق و الزامات اجتماعی دانسته که به افراد در یک جامعه شهری هویت رسمی و قانونی داده و این حقوق و الزامات اجتماعی و قانونی ریشه تاریخی و تکاملی در سیر زندگی اجتماعی انسان دارد و باعث شکل گیری نهادهای اجتماعی و قانونی یک جامعه شهری چون نظام قضایی، پارلمانی، و دولت رفاه شده است. ترنر بر مبنای دیدگاه جامعه شناسی خود موضوع فرهنگ شهروندی را به نهادهای اجتماعی جامعه معطوف کرده که این نهادهای اجتماعی هر کدام بیان کننده نوع خاصی از حقوق شهروندی [اند] و الزاماتی که باید شهروندان نسبت به انجام آن حقوق در یک نظام سیاسی انجام دهند فرهنگ شهروندی را تشریح می کند (عاملی ۱۳۸۰: ۷۵).

در مجموع، باید در اندیشه ترنر در حوزه فرهنگ شهروندی به این نتیجه رسید که شهروندی در قالب فرایند مدرنیزاسیون سیاسی و اجتماعی در جوامع غربی صور و اشکال متفاوت و متنوع و سیر شتابان دارد. از این رو، وی را باید حامی اصلی شکل گیری فرهنگ شهروندی با توجه به ابعاد مختلف در جامعه مدنی و دموکراتیک عصر حاضر دانست که بر نیروهای مدرنیزاسیون تأکید کرده است و این خود به توسعه شهری و شهروندی منجر می شود.

۴.۳.۲ اندیشه پارسونز

پارسونز در زمان جنگ جهانی دوم در حوزه شهروندی بر حفظ دموکراسی در آمریکا تأکید کرده و برای حفظ این الگوی نگه‌داشت، بر ارزش‌های فرهنگی ریشه‌دار جامعه و استمرار پیاپی آن در حوزه زندگی اجتماعی تأکید کرده است. به نظر او، مهم‌ترین ارزش‌هایی که باعث تقویت دموکراسی و بسط فرهنگ شهروندی در جامعه می‌شود، عبارت‌اند از:

- الف. برخورداربودن از روحیه عقلانی و انتقادی در دانش علمی؛
- ب. احترام به قانون که ابزار مناسبی برای جلوگیری از هرگونه افراط و تفریط در رهبری دموکراسی است؛
- ج. بهره‌مندی از آزادی‌های مدنی در قانون که شهروندان باید این آزادی‌ها را رعایت کنند؛
- د. درک همه‌جانبه‌بودن از مفهوم شهروندی (کیویستو ۱۳۷۸: ۹۹).

باتوجه به این عوامل، می‌توان اشاره کرد که پارسونز به پدیده شهروندی و گسترش توسعه فرهنگی آن علاقه‌ای خاص دارد که این موضوع در نوشته‌های او در حوزه قومیت و نژاد آمریکا کاملاً مشهود است.

۵.۳.۲ اندیشه پوپر

در نظریه پوپر بر هویت مدنی در قالب مفهوم فرهنگ شهروندی تکیه شده است. وی معتقد است که در فرهنگ جامعه دموکراتیک و مدنی، شهروند انسانی آزاد و مختار است که فقط در میان جمع زندگی نمی‌کند، بلکه با آن جمع که خود را شهروند آن فضای حاکم می‌دانند، جامعه را شکل می‌دهد. در این جامعه افراد به وسیله پیوند با یک‌دیگر ارتباطات متنوعی دارند.

به نظر او، در جامعه‌ای که شهروندان از حقوق خود محروم باشند، افراد حق نافرمانی از جامعه را پیدا می‌کنند، اما این مسئله به معنای نقص اصول جامعه مدنی نیست. به نظر او، در فرهنگ شهروندی از شهرنشینی فاصله گرفته‌ایم و نوعی احساس برای شهروندان جامعه ایجاد کرده‌ایم. وی بر این باور است که مفهوم یا احساس شهروندی به نحو خودبه‌خودی به واسطه تجمع افراد در کنار یک‌دیگر ایجاد نمی‌شود، بلکه باید نهادهایی متکفل ایجاد این احساس شوند؛ نهادهایی مثل انتخابات، تأمین اجتماعی، مالیات، رسانه‌ها، و... می‌توانند چنین هویتی را ایجاد کنند. همه این نهادها در جامعه سستی یا در حال‌گذار با چنین هدفی

هویت ضروری پیدا می‌کنند. برای این که این حوزه در جامعه در حال‌گذار یا سستی شکل گیرد، می‌توان آن را در سه مقوله بررسی کرد:

الف. رشد مسائل اجتماعی شهر و انبوه مشکلات شهری، روابط سستی حاکم بر خویشاوندی را به تحلیل برده و شهروندان را منفعل کرده است. حوزه فرهنگ شهروندی باید بکوشد که هرگونه مشارکت در امور اجتماعی و شهری را برای شهروندان فراهم کند و همچنین پدیده‌هایی مثل کثرت‌گرایی، گسترش ارتباطات، انواع آموزش‌های علمی/ کاربردی، خودآگاهی و تخصص را باید به صورت نوعی عرضه و تقاضا در چهارچوب قرارداد برای شهروندان ایجاد کند.

ب. به دلیل این که حوزه آموزش و پرورش، خانواده، و شعائر باید فراگیر شود و تغییر شیوه‌های فکری و مواجهه این حوزه‌ها با پرورش جسمانی و سوادآموزی، ارتباطات خویشاوندی، و روابطی از نوع اخوت مدنظر قرار گیرد، لازم است در حوزه فرهنگ شهروندی موسسات و نهادهایی شکل گیرد که روابط اجتماعی نوین شهروندی را کارکرد اصلی خود تلقی کنند و به نیازهای جدید شهروندان پاسخ دهند. بدین ترتیب خانه‌های فرهنگ محله و فضاهای فرهنگی شهر جای نهادهای خانواده، آموزش و پرورش و شعائر را در شهر می‌گیرند.

ج. مراکز فرهنگی شهر مناسب‌ترین مکان برای تمرین پذیرش فرهنگ شهروندی و ایجاد هویت و دیانت مدنی است، زیرا عضویت شهروندان اختیاری و داوطلبانه است و اجبار درونی و بیرونی وجود ندارد. علاوه بر این‌ها، منافع و علایق فردی باعث شده که شهروندان به این مراکز پیوندند و حوزه فرهنگ شهروندی خود را تکمیل کنند. هم‌چنین در این مراکز، شهروندان جامعه برای اجتماعی‌شدن و فرهنگ‌پذیری زندگی شهروندی آماده می‌شوند. افزون‌بر آن، این فضاها کارکردهای جنسیتی پیدا کرده است و به صورت تجمعی، شهروندان با گرایش و فعالیت خاص را به مشارکت اجتماعی مشغول می‌کند. هم‌چنین تاحدی گامی مؤثر در ایجاد حساسیت به مشکلات شهری و اجتماعی و ارائه الگوهای تازه برای حل اختلاف برداشته و شهروندان را در حیطه جامعه مدنی براساس ویژگی‌های جماعتی به فعالیت وادار کرده است که این امر کمک شایانی به برخی از کارکردهای دولت چون تقویت هویت شهروندی و ملی می‌کند. فضاهای فرهنگی به گسترش بسته فیزیکی و فضای ذهنی آن در بین شهروندان کمک زیادی می‌کنند. پس تأکید بر فضاهای کالبدی شهر در حوزه فرهنگ شهروندی به پاسخ‌گویی به نیازهای شهروندان و ایجاد پیوندهای هم‌بستگی تازه میان شهروندان در قالب‌های جدید منجر می‌شود که به نوعی به بازتولید فضاهای فرهنگی می‌انجامد. بدین ترتیب احیا و تقویت‌های هویت شهری مقدمه‌ای بر احیا و تقویت هویت مدنی است که باید در حوزه فرهنگ شهروندی به آن‌ها توجه شود (رحیمی ۱۳۸۶: ۳۸).

باتوجه به چنین اندیشه‌ای، پوپر از بعد برنامه‌ریزی اجتماعی و فرهنگی، به بسط تقویت فضاهای جامعه مدنی پرداخته است. از این اندیشه استنباط می‌شود که مدیریت شهری برای تحکیم و بسط فرهنگ شهروندی در کنار حوزه‌های آموزشی چون خانواده، آموزش، و پرورش لازم است که فضاهای اجتماعی و فرهنگی دیگری را در جای‌جای شهر بنیان گذارد. کارکرد اصلی این فضاها در زمینه توسعه و آموزش فرهنگ شهروندی و شهرنشینی است و مستمراً شهروندان را با ابعاد مختلف حقوق شهروندی آشنا می‌کند و ارزش‌ها و هنجارهای فرهنگی شهر را در اذهان شهروندان نهادینه می‌کند.

حال باتوجه به نظریات مطرح‌شده، از آن‌جاکه بخش عمده مشکلات و نابه‌سامانی‌های موجود در اداره شهر حاصل توافق‌نداشتن شهرنشینان باهم یا بی‌توجهی آنان به شیوه‌های عقلانی زندگی در شهر است، بسیاری از کارشناسان بر این باورند که باید فرهنگ شهری را آموزش داد و این کار با مدیریت کارآمد و دقیق بر منابع فرهنگی شهر امکان‌پذیر خواهد بود. شهر نمی‌تواند شهری فرهنگی باقی بماند، مگر آن‌که مدیریت شهری بر عناصر فرهنگی آن شهر مدیریت کند و آن را به سرمایه‌ای فرهنگی بدل سازد. بسیاری از شهرهای کشورمان دارای گونه‌ای از معماری، بناها، و فضاهای بسیار تاریخی و جذاب‌اند که تعدادی از آن‌ها را مدیریت شهری کنترل، سامان‌دهی، و نگهداری می‌کند. بسیاری دیگر نیز نه تنها محافظت نمی‌شوند، بلکه مورد هجوم و غارت افراد سودجو قرار می‌گیرند. شهر فرهنگی با مردم فرهنگی مطالبات زیادی دارد که این مطالبات بدون مدیریت شهری واحد جایگاهی جدی نمی‌یابد و برای ارتقای فرهنگ شهری به‌تنهایی توانایی ندارد. انسجام و هم‌بستگی، تعامل، و پیاده‌کردن نظام شهری در شهر نیازمند مدیریت واحدی است و این تنها در صورتی تحقق می‌یابد که فرهنگ مدنی در شهر ایجاد شود. فرهنگ مدنی فرهنگی است که در آن دو گونه اعتماد وجود دارد: یکی اعتماد شهروندان به یک‌دیگر و دیگری اعتماد متقابل آنان به مدیران شهری. در صورت اعتماد دوم است که توان مدیران در پیاده‌کردن اهدافشان افزایش می‌یابد و از بسیاری از هزینه‌ها به‌سبب مشارکت و حضور مردم کاسته می‌شود. پس باتوجه به ضرورت توسعه شهر و فرهنگ شهری و برای بهبود و رونق وضعیت اقتصادی، اجتماعی، و فرهنگی شهرها باید برنامه‌ریزی داشت و این برنامه‌ریزی بیش از همه باید به شیوه‌های زندگی شهرنشینی و فرهنگ شهرنشینی آنان معطوف باشد. به‌عبارت‌دیگر، باید قواعد درست تهیه مسکن، فعالیت‌های اقتصادی سالم، ارتباطات و حمل‌ونقل درست و به‌سامان، و اوقات فراغت غنی‌شده را با برنامه‌دربین شهرنشینان ترویج داد (شیرکوند ۱۳۹۴).

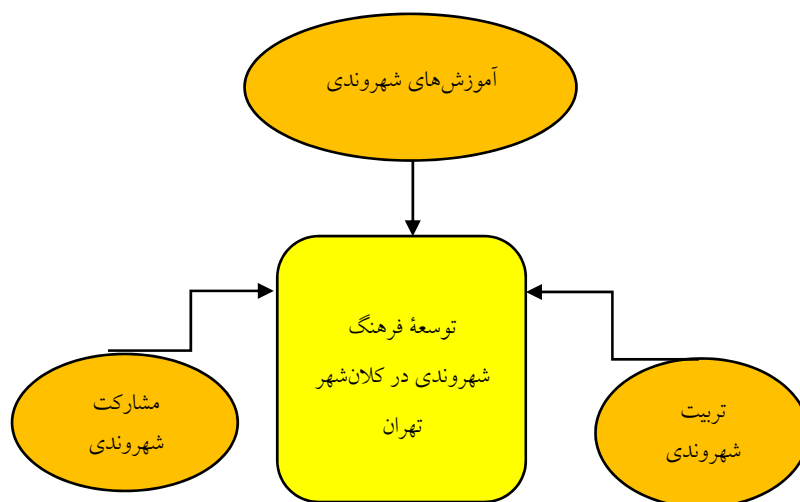
فرهنگ شهروندی را می‌توان نگاهی فراهستی‌شناسانه به شهروند دانست که در آن سیاست صدا و بازنمایی مفهومی پذیرفته‌شده است و «خود» امری متکثر در نظر گرفته می‌شود. بدین معنا که هویت مفهومی محدود و منسجم و هم‌بسته نیست، بلکه بینشی است که تفاوت‌های گروهی را تأیید می‌کند و بر آن تصریح می‌ورزد. در واقع، فرهنگ شهروندی گذاری از مفهوم حقوقی، اقتصادی، و جمعیت‌شناختی شهروندی به فرهنگی شدن شهروند است. شهروند فرهنگی به دنبال تأمین نیازهای مربوط به دربرگیری کامل در اجتماع انسانی است. از این رو، شهروند بر افول دولت رفاه و هویت‌های طبقه‌ای و ظهور جنبش‌های جدید اجتماعی و فرهنگی تأکید دارد (بایگانی و آذری ۱۳۹۲).

بنابراین، در این تحقیق آموزش‌های شهروندی، تربیت شهروندی، مشارکت شهروندی، و... از جمله مؤلفه‌هایی‌اند که برای ارائه مدل توسعه فرهنگ شهروندی در کلان‌شهر تهران بررسی خواهند شد.

۳. مدل اولیه تحقیق

متغیرهای موردبررسی در این تحقیق عبارت‌اند از:

متغیر مستقل: آموزش‌های شهروندی، تربیت شهروندی، مشارکت شهروندی؛
متغیر وابسته: توسعه فرهنگ شهروندی در کلان‌شهر تهران.



نمودار ۱. مدل تحلیلی اولیه تحقیق - محقق ساخته برگرفته از ادبیات تحقیق

۴. سوالات تحقیق

۱.۴ سؤال اصلی

مدل توسعه فرهنگ شهروندی در کلان‌شهر تهران کدام است؟

۲.۴ سوالات فرعی

- ابعاد، مؤلفه‌ها، و شاخص‌های مدل توسعه فرهنگ شهروندی در کلان‌شهر تهران کدام‌اند؟
- دیدگاه‌های متخصصان و کارشناسان در زمینه ابعاد، مؤلفه‌ها، و شاخص‌های استخراج شده چیست؟
- آیا مدل توسعه فرهنگ شهروندی در کلان‌شهر تهران از برآزش مناسب برخوردار است؟

۵. روش تحقیق

این پژوهش دارای دو مرحله است.

۱.۵ مرحله اول

روش پژوهش در این مرحله تحقیق کیفی و از نوع تحلیل محتوا با نظام مقوله‌ای قیاسی است. شیوه تحلیل محتوا عبارت است از: طبقه‌بندی عنصرهای متن مورد تحلیل در مقوله‌های از پیش تعیین شده. از آن‌جاکه اغلب پژوهش‌های کیفی همراه با اکتشاف، توصیف، تبیین، و تفسیرند، معمولاً ماهیت تحلیل‌های پژوهش‌گران در این رویکرد بیش‌تر استقرایی است، زیرا پژوهش‌گر سعی می‌کند تا داده‌های گردآوری شده را به کوچک‌ترین اجزای ممکن تقسیم کند، سپس این اجزا را در کنار یک‌دیگر قرار دهد، و در فرایندی طولانی از تعامل مستمر با جامعه نمونه پژوهش و مقایسه اجزا باهم به تحلیل و تفسیری برسد که پاسخ‌گوی پرسش‌های او باشد. لذا در این تحقیق، از روش کیفی و از نوع تحلیل محتوا با نظام مقوله‌ای قیاسی استفاده شده است.

۱.۱.۵ حوزه پژوهش و نمونه‌گیری مرحله اول

در مرحله اول تحقیق، همه کتاب‌ها، مقالات، منابع چاپی موجود در کتابخانه (مرکز اسناد و مدارک ملی، دانشگاه آزاد اسلامی، و...)، و منابع الکترونیکی (سایت‌ها و پایگاه‌های

اطلاعات علمی معتبر) در حوزه موضوع پژوهش استفاده و حدود صد منبع با استفاده از روش نمونه‌گیری هدف‌مند برای این تحقیق انتخاب شد.

۲.۱.۵ روش و ابزار جمع‌آوری اطلاعات مرحله اول

ابزار جمع‌آوری اطلاعات و داده‌ها در مرحله اول تحقیق، فیش‌ها، فرم‌ها، و جداول محقق‌ساخته‌ای هستند که برای ثبت مقولات، ابعاد، و مؤلفه‌های توسعه نشر الکترونیکی کتاب از آن‌ها استفاده شده است. این ابزارها (فرم‌ها و جداول) قالب استاندارد خاصی ندارد و در هر نمونه مطابق نیاز تهیه می‌شود. در این پژوهش، ابتدا متون مرتبط با هدف اصلی پژوهش انتخاب شدند. در مرحله اول، متون مطالعه شد و جملات و پاراگراف‌های مرتبط با پرسش‌های پژوهش انتخاب شد. در مرحله دوم، مفاهیم مرتبط با موضوع از هر پاراگراف استخراج شد و در مرحله سوم، کد مفاهیم استخراج شده در دسته‌های هم‌مفهوم قرار گرفت. در مرحله چهارم، برای دسته‌های هم‌مفهوم، نام و عنوان مناسب، که بیان‌گر زمینه اصلی پژوهش است، تبیین شد. نتایج این مطالعات به استخراج ابعاد، مؤلفه‌ها، و شاخص‌های توسعه فرهنگ شهروندی در کلان‌شهر تهران منجر شد.

۳.۱.۵ روش تجزیه و تحلیل داده‌ها: مرحله اول

روش تجزیه و تحلیل اطلاعات با استفاده از نظام مقوله‌ای قیاسی بود. ابتدا با ارائه‌کردن و مفروض‌گرفتن تعاریف مشخص قبل از شروع پژوهش، متون تعیین شده مطالعه شد و با مقایسه تعاریف از پیش تعیین شده و متن‌های مورد تحلیل به داوری درباره بود یا نبود مصادیق آن تعریف در متن‌های مدنظر پرداخته شد. مراحل کیفی تحلیل شامل تعیین روش‌مند مقوله در عبارات هر متن است تا در طی چند مرحله از تحلیل متن مشخص شود که آن مرحله به چند نحو توصیف می‌شود. تعاریف مقوله‌ها و نمونه‌ها فرمول‌بندی می‌شوند. سپس مرحله به مرحله کامل و در مراحل تحلیل اصلاح می‌شوند (میرینگ ۲۰۰۰). پس از رمزگذاری پیام و مقوله‌بندی آن، اطلاعات به دست آمده تحلیل شد. سپس، پرسش‌نامه‌ای با ۱۷۳ متغیر طراحی و از کارشناسان خواسته شد متغیرهایی را تعیین کنند که در طراحی مدل توسعه فرهنگ شهروندی الویت بیش‌تری دارند. در نهایت، براساس بیش‌ترین میانگین و کم‌ترین واریانس نتایج داده‌ها، که حاصل جمع‌بندی این مقوله‌هاست، تم حاصل می‌آید (۳۶۸ گویه در ۲۳ مؤلفه و شش بُعد). برای حفظ پایایی، بازبینی مطالب

در دو مرحله، یکی پس از این که بین ده تا پنجاه درصد مقوله‌بندی‌ها تکمیل شد و دیگری در پایان کار، صورت می‌پذیرد.

با استفاده از تحلیل محتوای استقرایی، با شناسایی ۷۸۷ کد مفهوم و کدگذاری و دسته‌بندی آن‌ها، در نهایت ۱۷۳ شاخص اصلی در شش بعد و ۲۳ مؤلفه تبیین شد. پس از آن، با استفاده از روش دلفی این شاخص‌ها با مشارکت هجده نفر از خبرگان علمی و اجرایی جرح و تعدیل شد. در نهایت، مدل توسعه فرهنگ شهروندی در کلان‌شهر تهران در شش بعد مفهوم فرهنگ و شهروندی، مدیریت شهری و شهرداری، تربیت و آموزش شهروندی، اخلاق شهروندی، حقوق شهروندی، و مشارکت شهروندی ارائه شد.

۲.۵ مرحله دوم

در مرحله دوم تحقیق، برای تعیین اهمیت و اولویت گویه‌ها از روش دلفی استفاده می‌شود. مراحل اجرایی روش دلفی را می‌توان به صورت زیر خلاصه کرد:

۱. یافتن و انتخاب اعضا از میان متخصصان صاحب‌نظر در موضوع موردبررسی و شکل‌گیری گروه تخصصی دلفی؛
۲. طراحی و تنظیم پرسش‌نامه دور اول دلفی؛
۳. تشریح پرسش‌نامه و نهایی‌سازی آن به منظور شفاف‌سازی واژه‌ها و رفع ابهامات؛
۴. توزیع پرسش‌نامه بین اعضای گروه تخصصی؛
۵. تحلیل پاسخ‌های دور اول؛
۶. آماده‌سازی پرسش‌نامه دور دوم دلفی؛
۷. توزیع پرسش‌نامه دور دوم بین اعضای گروه تخصصی؛
۸. تحلیل پاسخ‌های دور دوم (مراحل ۶-۸ تا ایجاد اجماع لازم بین اعضا تکرار می‌شود)؛
۹. آماده‌سازی گزارش و ارائه نتایج توسط گروه تحلیل‌گر.

۱.۲.۵ جامعه آماری و روش نمونه‌گیری مرحله دوم

باتوجه به این که یکی از مسائل اساسی در اجرای دقیق و درست روش دلفی انتخاب اعضا و شرکت‌کنندگان در گروه تخصصی دلفی است و موقعیت و ویژگی‌های آن‌ها نقش تعیین‌کننده‌ای در اعتبار نتایج خواهد داشت، روش نمونه‌گیری و نحوه انتخاب این افراد از حساسیت ویژه‌ای برخوردار است. باتوجه به ماهیت روش دلفی، انتخاب پاسخ‌گویان با

شیوه‌ای رایج در روش‌های پیمایشی یا تجربی، که عموماً بر نمونه‌گیری احتمالی و نمونه‌های تصادفی تأکید دارند، انجام نمی‌شود.

در روش دلفی بر حضور افراد متخصص و خبره در زمینه موضوع مدنظر تأکید می‌شود و به همین دلیل، بر استفاده از روش‌های نمونه‌گیری غیراحتمالی تأکید می‌شود. در نمونه‌گیری غیراحتمالی، به جای تکیه بر عامل تصادف، نمونه به‌مدد قضاوت انسانی انتخاب می‌شود؛ قضاوتی که خود تحت تأثیر آمیزه‌ای از اطلاعات و علائق شکل می‌گیرد. از میان نمونه‌گیری تصادفی غیراحتمالی، سه نوع نمونه‌گیری مشخص‌تر و متداول‌تر است که عبارت‌اند از: نمونه‌گیری در دست‌رس، نمونه‌گیری هدف‌دار، و نمونه‌گیری سهمیه‌ای که در این پژوهش از روش نمونه‌گیری هدف‌دار از نوع گلوله‌برفی برای تعیین اعضای گروه تخصصی استفاده شد. برای جمع‌آوری اطلاعات ضروری درباره میزان اهمیت هریک از ابعاد، مؤلفه‌ها، و شاخص‌ها بر مبنای روش نمونه‌گیری هدف‌دار از نوع گلوله‌برفی در روش دلفی هجده نفر از خبرگان، کارشناسان، و اعضای هیئت علمی دانشگاه‌های تهران در رشته‌های مدیریت و برنامه‌ریزی فرهنگی و مدیریت شهری شناسایی شدند (همگی مرد با دامنه سنی بین ۳۵ تا ۵۵ سال). بدین صورت که در ابتدا هشت صاحب‌نظر در زمینه تحقیق شناسایی شدند. سپس، آن‌ها ده نفر دیگر را معرفی کردند. باتوجه به ماهیت بین‌رشته‌ای بودن حوزه توسعه فرهنگ شهروندی از متخصصان مختلف در این زمینه استفاده شد.

باتوجه به ویژگی‌های روش دلفی و هدف آن، که ایجاد نوعی اجماع و وحدت نظر درباره موضوعی خاص است، طبیعی است که افزایش شمار اعضا امکان ایجاد اجماع را دشوارتر می‌سازد. از این رو، ضروری است تعداد اعضا در سطحی تعیین شود که ضمن حصول اطمینان از جامعیت لازم و حضور دیدگاه‌های مختلف، از پیچیده‌سازی بیش از حد فرایند و تکرار زیاد دورهای دلفی اجتناب شود (مشایخی و دیگران ۱۳۹۰).

به دلیل محدودیت در جامعه آماری، حجم نمونه و جامعه برابر است (کل شماری). لذا، در این تحقیق کل اعضای جامعه آماری نمونه پژوهش محسوب شده‌اند. به عبارتی، می‌توان چنین گفت که در این پژوهش از روش نمونه‌گیری مبتنی بر هدف استفاده شده است و افرادی انتخاب شده‌اند که با موضوع مرتبط بودند و معیارهای ورود به تحقیق را داشتند. در مرحله وزن‌دهی به مدل مفهومی تحقیق برای جمع‌آوری اطلاعات مورد نیاز درباره میزان اهمیت هریک از ابعاد، مؤلفه‌ها، و شاخص‌ها استادان رشته‌های مدیریت و برنامه‌ریزی فرهنگی و مدیریت شهری به‌عنوان خبرگان در نظر گرفته شدند و به آن‌ها مراجعه شد.

۲.۲.۵ روش و ابزار جمع‌آوری اطلاعات مرحله دوم

ابزار جمع‌آوری اطلاعات در مرحله دوم تحقیق پرسش‌نامه است. ابتدا پرسش‌نامه محقق‌ساخته حاصل مطالعات نظری و مرور ادبیات توسعه فرهنگ شهروندی در شش بعد فرهنگ و شهروندی، مدیریت شهری و شهرداری، تربیت و آموزش شهروندی، اخلاق شهروندی، حقوق شهروندی، و مشارکت شهروندی طراحی شد و نظر اعضای گروه‌های تخصصی درباره میزان مناسب بودن و اهمیت شاخص‌ها و عوامل اولیه اخذ شد. پاسخ‌گو می‌بایست نظر خود را درباره میزان مربوط و مناسب بودن هر شاخص مشخص می‌کرد. پرسش‌نامه محقق‌ساخته برای نهایی شدن مدل توسعه فرهنگ شهروندی در کلان‌شهر تهران در سه مرحله با استفاده از روش دلفی اجرا شد. در ابتدا صاحب‌نظران شناسایی شدند و هماهنگی‌های لازم برای اجرای پژوهش و ارسال پرسش‌نامه صوت گرفت. سپس، خود محقق پرسش‌نامه‌های تحقیق را به صورت حضوری و تعدادی را از طریق ایمیل در بین افراد مدنظر توزیع کرد. در هنگام توزیع پرسش‌نامه‌ها، نکات لازم درباره اهداف تحقیق و چگونگی تکمیل پرسش‌نامه‌ها و زمان جمع‌آوری آن‌ها بیان شد. با توجه به برنامه‌ریزی‌های صورت‌گرفته، پرسش‌نامه‌ها پس از دو ماه جمع‌آوری شد. در مجموع، از میان پرسش‌نامه‌های عودت‌داده‌شده، ۲۷ پرسش‌نامه به لحاظ استخراج و تجزیه و تحلیل مناسب تشخیص داده شد. گام بعدی در این پژوهش استفاده از نظر صاحب‌نظران و استادان مرتبط است تا مؤلفه‌های دیگری که در مرحله قبل اشاره نشده‌اند، کشف و در مدل مفهومی اولیه گنجانده شوند. پس از تجزیه و تحلیل نتایج دور اول دلفی، تعدادی از گویه‌ها به دلیل اهمیت کم بنابر نظر صاحب‌نظران حذف شدند و تعدادی از گویه‌ها به دلیل نزدیک بودن مفاهیم باهم ادغام شدند و پرسش‌نامه دور دوم با گویه‌های به‌جامانده از دور قبل که امتیاز لازم را اخذ کرده بودند، تهیه شد و نتایج دور اول نیز به اطلاع خبرگان گروه تخصصی رسید.

در دور دوم بر مبنای این نظرها، اعضا مجدداً میزان اهمیت هر یک از عوامل را مشخص کردند و باز هم گویه‌هایی به دلیل تکراری بودن از پرسش‌نامه حذف شدند. همچنین از خبرگان مدنظر خواسته شد تا در صورت امکان مؤلفه‌های دیگری را نام ببرند که در پرسش‌نامه به آن‌ها توجه نشده است، ولی از نظر آنان از مؤلفه‌های مهم توسعه فرهنگ شهروندی محسوب می‌شوند. بنابراین، گویه‌هایی که در مدل مفهومی اولیه تحقیق در نظر گرفته نشده بودند، در مدل گنجانده شدند.

سپس، جملات هم‌مفهوم باهم ادغام و به صورت کلی سازمان‌دهی و مرتب شدند و مفاهیم اصلی مبین پدیده مدنظر، که از جداول قبل و براساس نظریه‌ها و الگوهای مربوط

ارائه مدل توسعه فرهنگ شهروندی در کلان شهر تهران (سعید تیموری و دیگران) ۴۳

استخراج شده بود، به تفکیک در قالب مضامین اصلی و مؤلفه ها در شش بعد اصلی، ۲۳ مؤلفه، و ۳۶۸ گویه به شرح جدول ۱ ارائه شد.

با استفاده از تحلیل محتوای قیاسی، با شناسایی ۷۸۷ کد مفهوم، کدگذاری و دسته‌بندی آن‌ها در سه مرحله و در نهایت ۱۷۳ شاخص اصلی و در شش بعد و ۲۳ مؤلفه تبیین شد و در ادامه با استفاده از روش دلفی سه مرحله‌ای با همکاری ۳۲ نفر از خبرگان علمی و اجرایی جرح و تعدیل شدند. در نهایت مدل توسعه فرهنگ شهروندی در کلان شهر تهران در شش بعد مفهوم فرهنگ و شهروندی، مدیریت شهری و شهرداری، تربیت و آموزش شهروندی، اخلاق شهروندی، حقوق شهروندی، مشارکت شهروندی ارائه شد.

جدول ۱. توزیع گویه‌های پرسش‌نامه

۱ تا ۴۹	فرهنگ	فرهنگ و شهروندی	۱
۵۰ تا ۷۷	شهروندی		۲
۷۸ تا ۹۶	فرهنگ شهروندی		۳
۹۷ تا ۱۰۶	فرهنگ شهری	مدیریت شهری و شهرداری	۴
۱۰۷ تا ۱۱۹	وظایف دستگاه‌های متولی		۵
۱۲۰ تا ۱۴۱	منابع فرهنگی		۶
۱۴۲ تا ۱۵۴	وظایف مدیریت شهری و شهرداری	اخلاق شهروندی	۷
۱۵۵ تا ۱۷۱	تربیت	تربیت و آموزش شهروندی	۸
۱۷۲ تا ۲۱۲	آموزش		۹
۲۱۳ تا ۲۱۵	مفهوم اخلاق شهروندی	اخلاق شهروندی	۱۰
۲۱۶ تا ۲۲۲	رفتار شهروندی		۱۱
۲۲۳ تا ۲۳۰	عناصر اخلاق شهروندی		۱۲
۲۳۱ تا ۲۴۷	مفهوم حقوق شهروندی	حقوق شهروندی	۱۳
۲۴۸ تا ۲۵۸	ویژگی حقوق شهروندی		۱۴
۲۵۹ تا ۲۸۶	ابعاد حقوق شهروندی		۱۵
۲۸۷ تا ۳۰۷	مفهوم مشارکت	مشارکت شهروندی	۱۶
۳۰۸ تا ۳۱۵	هدف مشارکت شهروندان در اداره امور شهرها		۱۷
۳۱۶ تا ۳۲۲	اشکال مشارکت اجتماعی		۱۸
۳۲۳ تا ۳۳۲	کارکرد مثبت مشارکت مردمی در امور شهری	اخلاق شهروندی	۱۹
۳۳۳ تا ۳۳۵	الگوی مشارکتی در اداره امور شهری		۲۰
۳۳۶ تا ۳۳۹	تبیین مشارکت شهروندان		۲۱
۳۴۰ تا ۳۶۰	موانع و تنگنای مشارکتی شهروندی	تربیت و آموزش شهروندی	۲۲
۳۵۱ تا ۳۶۸	علل توسعه نیافتن فرهنگ شهروندپسینی		۲۳

در مرحله آخر، با استفاده از روایی سازه و تحلیل عاملی اکتشافی تعدادی از گویه‌ها به دلیل کسب نمره کم‌تر از حد تعیین شده (۰.۰۵) حذف شدند.

۳.۵ روش‌ها و ابزار تجزیه و تحلیل داده‌ها

تجزیه و تحلیل اطلاعات این کار تحقیقاتی در دو سطح توصیفی و استنباطی انجام می‌شود. برای تحلیل داده‌ها از نرم‌افزار Spss/22 و Lisrel/ 8.54 با سطح اطمینان ۹۵ درصد استفاده شد. در سطح توصیفی، با استفاده از شاخص‌های آماری نظیر فراوانی، درصد، میانگین و انحراف معیار، و رسم نمودارها و جداول به تجزیه و تحلیل داده‌ها پرداخته شد.

۴.۵ برای تجزیه و تحلیل داده‌ها در آمار استنباطی از این آزمون‌ها استفاده شد:

- آزمون لوین: برای بررسی تجانس واریانس‌ها؛
- آلفای کرونباخ: برای محاسبه پایایی ابزارها؛
- آزمون تی (t): برای مقایسه میانگین‌های هریک از موقعیت‌های واقعی، ایدئال، و مقایسه میانگین نمرات در ویژگی‌های فردی؛
- تحلیل عاملی تأییدی: از طریق نرم‌افزار لیزرل؛ این روش آماری برای تأیید حیطه‌های مختلف پرسش‌نامه‌ها استفاده شد.

۶. پایایی و روایی پرسش‌نامه

سنجش روایی و اعتبار در هر تحقیق اجتماعی لازم است. تحلیل عاملی تأییدی نیز از این قاعده مستثنا نیست. در ادامه به بیان هریک از این دو می‌پردازیم.

۱.۶ اعتبار (روایی - صحت)

منظور از اعتبار تحقیق میزان دقت شاخص‌ها و معیارهایی است که در راه سنجش پدیده مدنظر تهیه شده‌اند. به عبارت دیگر، باید همان چیزی که مدنظر است سنجیده و اندازه‌گیری شود. در این تحقیق برای بررسی روایی (مؤلفه‌های توسعه فرهنگ شهروندی) با در نظر گرفتن هدف تحقیق و مشورت با استاد راهنما و مشاور و با استفاده از مبانی نظری و

ارائه مدل توسعه فرهنگ شهروندی در کلان شهر تهران (سعید تیموری و دیگران) ۴۵

مطالعه متون در دسترس، ابتدا مقوله‌ها تعریف و سپس کدگذاری شدند و در اختیار صاحب نظران رشته های مدیریت و برنامه ریزی فرهنگی و مدیریت شهری (افراد خارج از محدوده پژوهش) به تعداد هجده نفر قرار داده شد. پس از اخذ نظر آن ها، تجدیدنظرهایی به عمل آمد و چهارچوب نهایی مؤلفه ها تدوین شد. برای افزایش اعتبار، فیش برداری مناسب و با دقت انجام گرفت و تهیه چک لیست و ارائه تعاریف عملیاتی مفاهیم هم به صورت دقیق انجام شد و صحت کار تأیید شد.

۲.۶ پایایی سازه (Construct Reliability)

پایایی سازه بیان می کند که نتایج به دست آمده از کاربرد یک ابزار اندازه گیری تا چه حد با نظریه هایی که آزمون بر محور آن ها تدوین شده است، تناسب دارد. پایایی سازه (متغیرهای مفهومی) را می توان بر اساس پایایی مرکب (CR) میزان واریانس AVE استخراج شده محاسبه کرد.

CR>0.7

AVE>0.5

۳.۶ اعتماد (Reliability) (پایایی - ثبات) پرسش ها

در جدول ۲ میزان شاخص نسبت روایی محتوا و پایایی ابزار سنجش محاسبه شده است. نتایج جدول بیان می دارد که پرسش ها روایی محتوا و پایایی لازم را برای تحلیل دارند.

جدول ۲. میزان شاخص نسبت روایی محتوا و پایایی

RELIABILITY	CVI	CVR	به نظر شما در حال حاضر شاخص های زیر چه وضعیتی دارند و تا چه میزان می توانند در توسعه فرهنگ شهروندی در کلان شهر تهران مؤثر باشند؟	مؤلفه
۰/۸۳	۰/۸۷	۰/۷۷	فرهنگ	مفهوم فرهنگ و شهروندی
	۰/۹۴	۰/۹۴	شهروندی	
	۰/۷۶	۰/۷۶	فرهنگ شهروندی	
۰/۸۰	۰/۷۵	۰/۹۹	فرهنگ شهری	مدیریت شهری و شهرداری
	۰/۹۹	۰/۹۵	وظایف دستگاه های متولی	
	۰/۹۴	۰/۹۴	منابع فرهنگی	
	۰/۸۴	۰/۸۷	وظایف مدیریت شهری و شهرداری	

RELIABILITY	CVI	CVR	به نظر شما در حال حاضر شاخص‌های زیر چه وضعیتی دارند و تا چه میزان می‌توانند در توسعه فرهنگ شهروندی در کلان‌شهر تهران مؤثر باشند؟	مؤلفه
۰/۷۷	۰/۹۵	۰/۷۹	تربیت	تربیت - آموزش شهروندی
	۰/۹۹	۰/۹۹	آموزش	
۰//۸۹	۰/۸۷	۰/۹۵	مفهوم اخلاق شهروندی	اخلاق شهروندی
	۰/۹۴	۰/۹۴	رفتار شهروندی	
	۰/۸۶	۰/۹۹	عناصر اخلاق شهروندی	
۰/۹۲	۰/۷۶	۰/۹۵	مفهوم حقوق شهروندی	حقوق شهروندی
	۰/۹۴	۰/۸۹	ویژگی حقوق شهروندی	
	۰/۸۹	۰/۹۶	ابعاد حقوق شهروندی	
۰/۸۰	۰/۷۵	۰/۹۹	مفهوم مشارکت و هدف مشارکت شهروندان در اداره امور شهرها	مشارکت شهروندی
	۰/۹۹	۰/۹۵	اشکال مشارکت اجتماعی و کارکرد مثبت مشارکت مردمی در امور شهری	
	۰/۹۴	۰/۹۴	الگوی مشارکتی در اداره امور شهری و تبیین مشارکت شهروندان و موانع	
	۰/۸۴	۰/۸۷	تنگاهای مشارکتی شهروندی و علل توسعه‌نیافتن فرهنگ شهرنشینی	

در این گونه ابزار پاسخ هر سؤال می‌تواند مقادیر عددی مختلف را اختیار کند. برای محاسبه ضریب آلفای کرونباخ ابتدا باید واریانس نمره‌های هر زیرمجموعه سؤال‌های پرسش‌نامه (یا زیرآزمون) و واریانس کل را محاسبه و سپس با استفاده از فرمول زیر مقدار ضریب آلفا را محاسبه کرد.

$$r_{\alpha} = \frac{J}{J-1} \left(1 - \frac{\sum S_j^2}{S^2} \right)$$

J : تعداد پرسش‌ها؛

S_j^2 : واریانس زیر آزمون J ام؛

S^2 : واریانس کل آزمون.

هرقدر درصد به‌دست‌آمده به صد نزدیک باشد، بیان‌گر قابلیت اعتماد بیش‌تر پرسش‌نامه است. گفتنی است که ضریب آلفای کم‌تر از ۶۰ درصد معمولاً ضعیف تلقی می‌شود، دامنه ۷۰ درصد پذیرفتنی و بیش از ۸۰ درصد خوب است. در این پژوهش برای قابلیت بیش‌تر

ارائه مدل توسعه فرهنگ شهروندی در کلان شهر تهران (سعید تیموری و دیگران) ۴۷

پرسش نامه، ابتدا یک نمونه اولیه شامل ۲۷ پرسش نامه پیش آزمون شد. سپس، با استفاده از داده های به دست آمده از این پرسش نامه ها و به کمک نرم افزار آماری Spss میزان ضریب اعتماد با روش آلفای کرونباخ برای این ابزار محاسبه شد.

نتایج جدول ۲ نشان داد که پرسش نامه از پایایی لازم برخوردار است. همچنین، اندازه شاخص نسبت روایی محتوا به تعداد متخصصان و نظردهندگان بستگی دارد که در این پژوهش پرسش نامه برای تأیید روایی در اختیار هشت متخصص قرار گرفت. در این سطح نیز، حداقل سطح مجاز شاخص نسبت روایی محتوا ۷۵ درصد و شاخص روایی محتوا ۷۸ درصد است که ضرایب به دست آمده بیش تر از سطح مجازند و نشان می دهند که روایی آن مورد تأیید است.

در مرحله بعد، برای سنجش وضع موجود شاخص های توسعه فرهنگ شهروندی در کلان شهر تهران، آزمون t تک نمونه ای استفاده می شود. در این آزمون فرض می شود توزیع جامعه طبیعی است و براساس آن بررسی می شود که آیا به طور متوسط می توان ادعا کرد میانگین متغیر مورد بررسی از عدد ۵۰ بیش تر است (طیف نیمه متریک صفر تا صد در پرسش نامه به کار می رود که مقدار متوسط آن عدد پنجاه است).

۷. یافته ها

سؤال ۱: ابعاد، مؤلفه ها، و شاخص های مدل توسعه فرهنگ شهروندی در کلان شهر تهران کدام اند؟

۱.۷ تم اصلی اول: مفهوم فرهنگ و شهروندی

تم اول ظهور یافته از متن بیش تر به مفهوم فرهنگ و شهروندی معطوف است. از تجزیه و تحلیل متن کتاب ها و مقاله ها درباره تم مفهوم فرهنگ و شهروندی سه مقوله فرهنگ (ویژگی های فرهنگ، وظایف فرهنگ، عناصر اصلی فرهنگ و لایه های فرهنگ)، شهروندی (تعریف شهروندی، آشنایی با زمینه شهروندی، ویژگی شهروندی، و کارکرد اصلی شهروندی)، و فرهنگ شهروندی (فرهنگ شهروندی، ویژگی فرهنگ شهروندی، و عناصر اصلی فرهنگ شهروندی) ظهور کردند که مفاهیم اصلی و زیرمقوله های تم اول در جدول ۳ ارائه می شوند.

جدول ۳. فرایند دسته‌بندی مقولات و زیرمقوله‌های تم اصلی اول

تم اصلی	مقوله	زیرمقوله	
فرهنگ و شهروندی	ویژگی فرهنگ	۲۰. فرهنگ هویت‌دهنده، ۲۱. فرهنگ وحدت‌آفرین، ۲۲. فرهنگ توسعه‌خواه، ۲۳. فرهنگ زنده است، ۲۴. فرهنگ دارای جنبه ذهنی و تصویری، ۲۵. فرهنگ خلاق و پویاست، ۲۶. فرهنگ خشنودی‌بخش و شادی‌آفرین و افتخارزا، ۲۸. فرهنگ آموزشی و آکسپاتی، ۲۹. فرهنگ امری اجتماعی، ۳۰. فرهنگ انتقال‌پذیر، ۳۱. فرهنگ فطرت ثانویه انسان و فرهنگ مصونیت‌آور	
		وظایف فرهنگ	۳۳. نحوه مقابله با مشکلات، ۳۴. حل مسائل آینده، ۳۵. سازمان‌دهی امور افراد و گروه‌های اجتماعی در سطوح متعدد، ۳۶. عامل و بستر تغییرات اجتماعی
		عناصر اصلی فرهنگ	۴۰. باورها، ۴۱. ارزش‌ها، ۴۲. هنجارها، ۴۳. نمادها، ۴۴. علایق و گرایش‌ها
		لایه‌های فرهنگ	۳۷. لایه‌های درونی (ارزش‌ها)، ۳۸. لایه دوم فرهنگ (هنجارها)، ۳۹. لایه بیرونی فرهنگ (رفتارها)
	شهروندی	تعریف شهروندی	۵۲. تعریف شهروندی باتوجه‌به بعد مدنی، ۵۳. تعریف شهروندی باتوجه‌به بعد سیاسی، ۵۴. تعریف شهروندی باتوجه‌به بعد اجتماعی
		آشنایی با زمینه شهروندی	۱۲۰. بستر شهروندی، ۱۲۱. گستره، ۱۲۲. محتوا، و ۱۲۳. عمق
		ویژگی شهروندی	۴۵. پای‌بندی فعال به ارزش‌هایی برپایه حقوق و وظایف عام، ۴۶. پای‌بندی به ارزش‌های جمعی، ۴۷. تدوین و ایجاد چهارچوب و بستری اجتماعی، ۴۸. ایجاد شهروندی مسئول، ۴۹. شناخت مدنی، ۵۰. توانایی مدنی، ۵۱. نگرش مدنی
		کارکرد اصلی شهروندی	۵۵. اداره جامعه، ۵۶. تعهد به ایفای نقش
	فرهنگ شهروندی	فرهنگ شهروندی	۵۷. هویت حقوق منابع فرهنگی، ۵۸. هویت حقوق منابع سیاسی، ۵۹. هویت حقوق منابع اقتصادی، ۶۰. هویت حقوق منابع اجتماعی
		ویژگی فرهنگ شهروندی	۱۰. نگاه بیرونی شهروند به فرهنگ، ۱۱. تحصیل قواعد معادل سلوک دموکراتیک حقیقی، ۱۲. احساس تعلق و اعتماد و امید به آینده، ۱۳. اخلاق مدنی، ۱۴. وحدت سنت و مدرنیته
		عناصر اصلی فرهنگ شهروندی	۱۵. فرهنگ شهروندی یک کلیت، ۱۶. فرهنگ شهروندی یک محصول جمعی، ۱۷. فرهنگ شهروندی تاریخ‌مند، ۱۸. فرهنگ شهروندی پایدار، ۱۹. فرهنگ شهروندی یک طیف

۲.۷ تم اصلی دوم: مدیریت شهری و شهرداری

تم دوم ظهور یافته از متن، بیش تر به جنبه مدیریت شهری و شهرداری معطوف است. از تجزیه و تحلیل متن کتابها و مقالهها درباره مدیریت شهری و شهرداری، چهار مقوله فرهنگ شهری (مفهوم شهر و فرهنگ شهری)، وظایف دستگاههای متولی (تعیین حوزه مسائل فرهنگی و اجتماعی و وظایف دستگاههای متولی با مسائل فرهنگی و اجتماعی)، منابع فرهنگی (مراکز و فضای فرهنگی و مدیریت کارآمد و دقیق بر منابع فرهنگی)، و وظایف مدیریت شهری و شهرداری ظهور کردند که مفاهیم اصلی و زیرمقولههای تم دوم در جدول ذیل ارائه می شوند.

جدول ۴. فرایند دسته بندی مقولات و زیرمقوله های تم اصلی دوم

تم اصلی	مقوله	زیرمقوله
مدیریت شهری و شهرداری	فرهنگ شهری	۸۰ موجود زنده است، ۸۱ آشنایی با نحوه معیشت شهروندان در شهر، ۸۲ آشنایی با شیوه زیست شهروندان در شهر
		۸۳ تعیین زندگی انسانها در شهر براساس هنجارها و ارزشها و باورها، ۸۴ ایجاد حس تعلق و خاطره انگیزی، ۸۵ اعتبار به بناهای تاریخی، ۸۶ اعتبار به خرده فرهنگها، ۸۷ اعتبار به صنایع دستی زاده زیست بوم شهری
	وظایف دستگاههای متولی	۸۸ ساخت و ساز، ۸۹ نظافت شهری و ۹۰ ارتقای زندگی شهرنشینی
		۹۱ شناخت ابعاد زندگی شهرنشینی، ۹۲ شناخت امنیت و آسایش شهروندان، ۹۳ تعریف وظایف دستگاهها باتوجه به ظرفیت آنها، ۹۴ اختصاص بودجه براساس ظرفیت دستگاهها
	منابع فرهنگی	۷۸ منابع مادی، ۷۹ منابع غیرمادی
		۹۶ احیا و تقویت هویت شهروندی، ۹۷ مکانی برای اجتماعی شدن و فرهنگ پذیری زندگی شهروندی، ۹۸ مکانی برای پاسخ گویی به نیازهای شهروندان، ۹۹ مکانی برای عضویت آزاد و داوطلبانه شهروندان
		۱۰۰ ایجاد مدیریت واحد، ۱۰۱ برنامه ریزی درباره شیوه های زندگی شهرنشینی و فرهنگ شهرنشینی، ۱۰۲ جلوگیری از هجوم و غارت منابع فرهنگی تاریخی
	وظایف مدیریت شهری و شهرداری	۱۰۳ تعامل با دیگر نهادهای تأثیرگذار در امور فرهنگی و اجتماعی، ۱۰۴ مدیریت محله محور، ۱۰۵ تقویت همبستگی و سرمایه اجتماعی شهروندان، ۱۰۶ نگاه همه جانبه به نیازها و خواسته های شهروندان، ۱۰۷ توانمندسازی حوزه های اجتماعی و فرهنگی، ۱۰۸ ایجاد سرای محله

۳.۷ تم اصلی سوم: تربیت و آموزش شهروندی

تم سوم ظهور یافته از متن بیش تر به جنبه تربیت و آموزش شهروندی معطوف است. از تجزیه و تحلیل متن کتاب‌ها و مقاله‌ها درباره جنبه تربیت و آموزش شهروندی دو مقوله تربیت (تربیت شهروندی در ابعاد مختلف و علل توجه به تربیت شهروندی) و آموزش (مفهوم آموزش شهروندی، ویژگی آموزش شهروندی، کارکرد آموزش شهروندی، تعیین اهداف آموزش شهروندی، و برنامه‌های آموزشی مهارت شهروندی به صورت آموزش مستقیم و آموزش غیرمستقیم)، و آموزش فرهنگی ظهور کردند. مفاهیم اصلی و زیرمقوله‌های تم سوم در جدول ۵ ارائه می‌شوند.

جدول ۵. فرایند دسته‌بندی مقولات و زیرمقوله‌های تم اصلی سوم

تم اصلی	مقوله		زیرمقوله	
تربیت و آموزش شهروندی	تربیت	تربیت شهروندی در ابعاد مختلف	۱۲۸. بعد سیاسی و اجتماعی، ۱۲۹. بعد اقتصادی، ۱۳۰. بعد فرهنگی	
		علل توجه به تربیت شهروندی	۱۳۷. مهاجرت توده مردم، ۱۳۸. رشد سریع اقتصادی، ۱۳۹. تحولات سیاسی، ۱۴۰. گسترش ارتباطات	
	آموزش	مفهوم آموزش شهروندی	۱۰۹. تربیت مدنی، ۱۱۰. توسعه دانش، ۱۱۱. توسعه نگرش‌های شهروندی	
		ویژگی آموزش شهروندی	۱۲۴. درونی کردن ارزش‌ها و هنجارها، ۱۲۵. اصلاح پیشرفت فرهنگ، ۱۲۶. آمادگی افراد برای زیست آگاهانه و مسئولانه	
		کارکرد آموزش شهروندی	۱۴۱. فرهنگ‌سازی، ۱۴۲. سازمان‌دهی نخبگان با شهرداری	
		تعیین اهداف آموزش شهروندی	۱۳۱. ایجاد فرصت برای حفظ وضع موجود اجتماعی - سیاسی، ۱۳۲. جامعه‌پذیرکردن افراد، ۱۳۳. انتقال دانش و میراث فرهنگی، ۱۳۴. ارتقای انضباط فکری و اجتماعی، ۱۳۶. مشارکت شهروندان در تصمیم‌گیری	
		برنامه‌های آموزشی مهارت شهروندی	آموزش مستقیم	۱۱۲. آموزش از طریق برنامه‌های درسی مجزا، ۱۱۳. کلاس درس در مدارس
			آموزش غیرمستقیم	۱۱۴. امکان مشارکت والدین و دانش‌آموزان در تدوین و روش کار برنامه‌ها، ۱۱۵. استفاده از گروه‌های اجتماعی، ۱۱۶. استفاده از رسانه‌ها، ۱۱۷. آموزش مهارت‌های ارتباطی - اجتماعی شهروندی، ۱۱۸. دانش شهروندی، ۱۱۹. نگرش شهروندی، ۱۲۷. توسعه تفکر انتقادی
		آموزش فرهنگی		۱۴۳. آشنایی با قومیت‌ها و ارزش‌های فرهنگی، ۱۴۴. شناخت عمیق فرهنگ دینی و ملی، ۱۴۵. آشنایی با اهمیت مفهوم فرهنگ

۴.۷ تم اصلی چهارم: اخلاق شهروندی

تم چهارم ظهور یافته از متن بیش تر به جنبه اخلاق شهروندی معطوف است. از تجزیه و تحلیل متن کتابها و مقالهها درباره جنبه اخلاق شهروندی، سه مقوله مفهوم اخلاق شهروندی، رفتار شهروندی، و عناصر اخلاق شهروندی ظهور کردند. مفاهیم اصلی و زیرمقوله های تم چهار در جدول ۶ ارائه می شوند.

جدول ۶. فرایند دسته بندی مقولات و زیرمقوله های تم اصلی چهارم

تم	مقوله	زیرمقوله
اخلاق شهروندی	مفهوم اخلاق شهروندی	۱. وظایف شهروندان در شهر در قبال نهادهای اجتماعی، ۲. وظایف شهروندان در شهر در قبال سایر شهروندان، ۳. وظایف شهروندان در شهر در قبال شهر
	رفتار شهروندی	۴. رفتار مشارکتی، ۵. رفتار حقوقی، ۶. رفتار اخلاق مدنی
	عناصر اخلاق شهروندی	۷. رعایت آموزه های دینی، ۸. احساس مسئولیت و تعهد، ۹. رعایت حقوق اجتماعی

۵.۷ تم اصلی پنجم: حقوق شهروندی

تم پنجم ظهور یافته از متن بیش تر به جنبه حقوق شهروندی معطوف است. از تجزیه و تحلیل متن کتابها و مقالهها درباره حقوق شهروندی سه مقوله مفهوم حقوق شهروندی، ویژگی حقوق شهروندی، و ابعاد حقوق شهروندی ظهور کردند. مفاهیم اصلی و زیرمقوله های تم پنجم در جدول ۷ ارائه می شوند.

جدول ۷. فرایند دسته بندی مقولات و زیرمقوله های تم اصلی پنجم

تم	مقوله	زیرمقوله
حقوق شهروندی	مفهوم حقوق شهروندی	۷۱. آمیخته ای از وظایف و مسئولیت های شهروندان در قبال یکدیگر، ۷۲. سهم شدن در خیر مشترک، ۷۳. فرد دارای حقوق فردی / خصوصی و عمومی، ۷۴. وجود دموکراسی و مردم سالاری، ۷۵. حقوق و وظایف شهروندی در جامعه، ۷۶. توجه به عدالت اجتماعی، ۷۷. ایجاد رابطه بین فرد و اجتماع.
	ویژگی حقوق شهروندی	۶۷. جزء حقوق ذاتی و فطری انسانهاست، ۶۸. انتقال ناپذیر، ۶۹. تقسیم ناپذیر، ۷۰. جهانی است.
	ابعاد حقوق شهروندی	۶۱. حقوق اقتصادی، ۶۲. حقوق فرهنگی، ۶۳. حقوق جنسیتی، ۶۴. حقوق مدنی، ۶۵. حقوق اجتماعی و ۶۶. حقوق سیاسی

۶.۷ تم اصلی ششم: مشارکت شهروندی

تم ششم ظهور یافته از متن پیش‌تر به جنبه مشارکت شهروندی معطوف است. از تجزیه و تحلیل متن کتاب‌ها و مقاله‌ها درباره مشارکت شهروندی هشت مقوله مفهوم مشارکت، هدف مشارکت شهروندان در اداره امور شهرها، اشکال مشارکت اجتماعی، کارکرد مثبت مشارکت مردمی در امور شهری، الگوی مشارکتی در اداره امور شهری، تبیین مشارکت شهروندان، موانع و تنگناهای مشارکتی شهروندی، و علل توسعه نیافتن فرهنگ شهرنشینی ظهور کردند. مفاهیم اصلی و زیرمقوله‌های تم ششم در جدول ۸ ارائه می‌شوند.

جدول ۸ فرایند دسته‌بندی مقولات و زیرمقوله‌های تم اصلی ششم

تم اصلی	مقوله	زیرمقوله
مشارکت شهروندی	مفهوم مشارکت	۱۶۸. شرکت در امور اجتماعی و شهری، ۱۶۹. شرکت در شکل‌گیری مؤسسات و نهادهای اجتماعی، ۱۶۷. شرکت در شکل‌گیری مراکز فرهنگی، ۱۵۷. توسعه مشارکتی بوم‌محور و مردم‌گرا، ۱۵۸. مشارکت اجتماعی
	هدف مشارکت شهروندان در اداره امور شهرها	۱۵۰. ایجاد دگرگونی در شهروندان، ۱۴۹. ایجاد مدیریت مشارکتی
	اشکال مشارکت اجتماعی	۱۵۹. شکل سنتی مشارکت، ۱۶۰. شکل مدرن مشارکت
	کارکرد مثبت مشارکت مردمی در امور شهری	۱۵۲. تفویض قدرت به شهروندان، ۱۵۳. تخصیص هزینه به اولویت‌ها، ۱۵۵. برقراری عدالت اجتماعی
	الگوی مشارکتی در اداره امور شهری	۱۴۶. ایجاد مساوات‌طلبی، ۱۴۷. ایجاد قدرت واقعی بین شهروندان، ۱۴۹. عوام‌فریبی
	تبیین مشارکت شهروندان	۱۵۱. تعامل بین افراد، ۱۵۴. انگیزه تعامل، ۱۵۶. بعد اظهاری
	موانع و تنگناهای مشارکت شهروندی	۱۷۰. احساس بی‌قدرتی در شهروندان، ۱۷۱. پایین بودن سطح درآمد، ۱۷۲. بی‌اعتمادی به شوراها، ۱۷۳. ناآگاهی به حقوق شهروندی
	علل نبود توسعه فرهنگ شهرنشینی	۱۶۱. چالش‌های شهرنشینی، ۱۶۲. ضعف مدیریت شهری، ۱۶۳. بی‌اعتمادی به حقوق شهروندی، ۱۶۴. مهاجرت‌های روستایی به شهر، ۱۶۵. نبود وفاق و هم‌بستگی اجتماعی، ۱۶۶. استفاده از واژه مردم به جای شهروند

۸. تجزیه و تحلیل سؤالات تحقیق

یافته‌های توصیفی تحقیق:

۱. یافته: سن

جدول ۹. بررسی اولین متغیر زمینه‌ای تحقیق (سن)

Mod	Mean	Maximum	Minimum	
۴۳	۴۳/۰۸	۵۷	۳۴	سن

باتوجه به جدول ۹ متوسط سن جامعه نمونه ۴۳ سال است. جوان‌ترین فرد ۳۴ و مسن‌ترین مخاطب ۵۷ ساله بوده است.

۱.۸ دیدگاه‌های متخصصان و کارشناسان در زمینه ابعاد، مؤلفه‌ها، و شاخص‌های استخراج شده چیست؟

برای پاسخ‌گویی به سؤال دوم پژوهش، ابتدا از طبیعی بودن داده‌ها و سطح معناداری اطمینان حاصل می‌شود. برای این منظور، از تحلیل عاملی تأییدی استفاده می‌شود. سپس، بخش‌های تأثیرگذار در توسعه فرهنگ شهروندی در کلان‌شهر تهران و شاخص‌های شش‌گانه توسعه فرهنگ شهروندی به دست آمده از بخش اول بررسی و تحلیل شد.

۲.۸ تحلیل عاملی مؤلفه‌های بیان شده در مدل مفهومی

۱.۲.۸ تحلیل عاملی بُعد مفهوم فرهنگ و شهروندی

زیرمؤلفه اول در بُعد «ویژگی فرهنگ» بار عاملی ۰/۷۵ دارد. به عبارت دیگر، گویه اول «فرهنگ هویت‌دهنده» تقریباً ۵۶ درصد (۰/۷۵) را به توان دو می‌رسانیم) از واریانس عامل «ویژگی فرهنگ» را تبیین می‌کند. مقدار ۰/۴۳ نیز مقدار خطاست (مقدار واریانس که سؤال اول آن را نمی‌تواند تبیین کند). واضح است که هرچه مقدار خطا کم‌تر باشد، ضرایب تعیین بیش‌تر است و هم‌بستگی بیش‌تری بین پرسش و عامل آن وجود دارد. مقدار ضریب تعیین عددی بین صفر و یک است که هرچه به سمت یک نزدیک شود، مقدار تبیین واریانس بیش‌تر می‌شود.

خروجی بعدی مدل در حالت معناداری ضرایب و پارامترهای به دست آمده مدل اندازه‌گیری بارهای عاملی هر یک از پرسش‌های تحقیق را نشان می‌دهد که تمامی ضرایب به دست آمده معنادار شده‌اند، زیرا مقدار آزمون معناداری بزرگ‌تر از ۱/۹۶ یا کوچک‌تر از ۱/۹۶- نشان‌دهنده معنادار بودن روابط است.

۲.۲.۸ تحلیل عاملی بُعد مدیریت شهری و شهرداری

گویه اول «آشنایی با مفهوم شهر» دارای بار عاملی $0/8$ است. به عبارت دیگر، گویه «موجود زنده است» تقریباً 64 درصد ($0/8$ را به توان دو می‌رسانیم) از واریانس عامل «آشنایی با مفهوم شهر» را تبیین می‌کند. مقدار $0/37$ نیز مقدار خطاست (مقدار واریانس که پرسش اول آن را تبیین نمی‌کند).

۳.۲.۸ تحلیل عاملی بُعد تربیت و آموزش شهروندی

گویه اول در بُعد «تربیت شهروندی در ابعاد مختلف» دارای بار عاملی $0/74$ است. به عبارت دیگر، گویه اول «بعد سیاسی و اجتماعی» تقریباً 55 درصد ($0/74$ را به توان دو می‌رسانیم) از واریانس عامل «تربیت شهروندی در ابعاد مختلف» را تبیین می‌کند. مقدار $0/45$ نیز مقدار خطاست.

۴.۲.۸ تحلیل عاملی بُعد اخلاق شهروندی

گویه اول در بُعد «مفهوم اخلاق شهروندی» دارای بار عاملی $0/82$ است. به عبارت دیگر، گویه اول «وظایف شهروندان در شهر در قبال نهادهای اجتماعی» تقریباً 67 درصد ($0/82$ را به توان دو می‌رسانیم) از واریانس عامل «مفهوم اخلاق شهروندی» را تبیین می‌کند. مقدار $0/33$ نیز مقدار خطاست.

۵.۲.۸ تحلیل عاملی بُعد حقوق شهروندی

گویه اول در بُعد «مفهوم حقوق شهروندی» بار عاملی $0/82$ را دارد. به عبارت دیگر، پرسش اول «آمیخته‌ای از وظایف و مسئولیت‌های شهروندان در قبال یکدیگر» تقریباً 67 درصد ($0/82$ را به توان دو می‌رسانیم) از واریانس عامل «مفهوم حقوق شهروندی» را تبیین می‌کند. مقدار $0/33$ نیز مقدار خطاست.

۶.۲.۸ تحلیل عاملی بُعد مشارکت شهروندی

زیرمؤلفه اول در بُعد «مفهوم مشارکت» دارای بار عاملی $0/59$ است. به عبارت دیگر، پرسش اول «شرکت در امور اجتماعی و شهری» تقریباً 35 درصد ($0/59$ را به توان دو می‌رسانیم) از واریانس عامل «مفهوم مشارکت» را تبیین می‌کند. مقدار $0/66$ نیز مقدار خطاست.

۷.۲.۸ تحلیل عاملی الگوی توسعه فرهنگ شهروندی در کلان‌شهر تهران

متغیر «مفهوم فرهنگ و شهروندی» بار عاملی ۰/۸۶ را دارد. به عبارت دیگر، متغیر «مفهوم فرهنگ و شهروندی» تقریباً ۷۴ درصد (۰/۸۶) را به توان دو می‌رسانیم) از واریانس عامل «توسعه فرهنگ شهروندی در کلان‌شهر تهران» را تبیین می‌کند.

۹. برازش مدل

شاخص‌های نیکویی برازش یکی از اهداف اصلی در استفاده از مدل‌سازی معادلات ساختاری و شناخت میزان هم‌خوانی بین داده‌های تجربی با مدل مفهومی و نظری است. برای شناخت میزان هم‌خوانی داده‌های تجربی و مدل مفهومی از شاخص‌ها و معیارهایی استفاده می‌شود که به آن‌ها شاخص‌های نیکویی برازش می‌گویند. در مدل اندازه‌گیری از شاخص‌های متفاوتی برای حصول اطمینان از نیکویی برازش مدل استفاده می‌شود. جدول ۱۰ شاخص‌های محاسبه‌شده و مقدار استاندارد آورده شده است. مقایسه آن دو نشان می‌دهد که بین داده‌های تجربی با مدل مفهومی و نظری هم‌خوانی وجود دارد.

جدول ۱۰. برازش مدل

شاخص‌های فرعی					شاخص اصلی		*
CFI	NFI	AGAI	GFI	PNFI	RMSEA	X2/DF	نام شاخص
بیش‌تر از ۰/۹	بیش‌تر از ۰/۹	بیش‌تر از ۰/۸	بیش‌تر از ۰/۸	بیش‌تر از ۰/۵	کم‌تر از ۰/۰۸	کم‌تر از ۳	مقدار استاندارد
۰/۸۹	۰/۹	۰/۹۰۲	۰/۹۲	۰/۶۱۱	۰/۰۶۴	۲/۵۴	مقدار مدل

۱۰. اندازه‌گیری وضع موجود شاخص‌ها و ابعاد توسعه فرهنگ شهروندی در

کلان‌شهر تهران

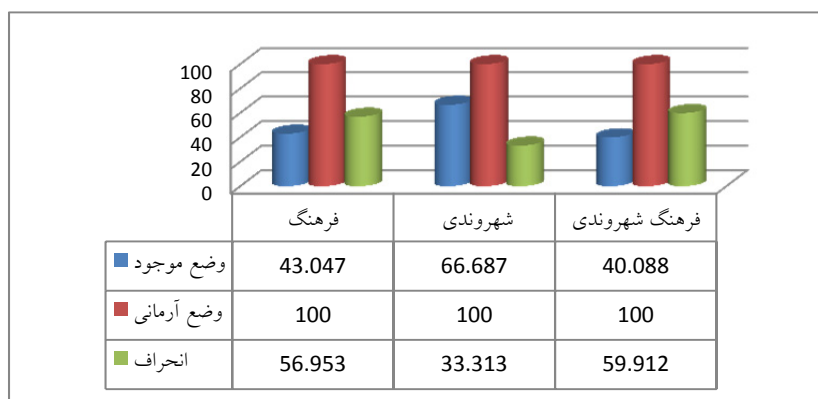
۱.۱۰ بُعد مفهوم فرهنگ و شهروندی

برای سنجش وضعیت موجود مؤلفه‌ها از آزمون t استفاده شده است که خروجی نرم‌افزار Spss در جداول مربوط منعکس شده است. به‌طور کلی برای مقایسه میانگین نمره پاسخ‌دهندگان در هر متغیر با حد متوسط پرسش‌نامه می‌توان از آزمون آماری t یا Z استفاده

کرد. در صورتی که تفاوت بین میانگین محاسبه‌شده و حد متوسط پرسش‌نامه مثبت باشد و آزمون Z حداقل در سطح اطمینان ۹۵ درصد ($\alpha = 0.05$) معنی‌دار باشد، می‌توان نتیجه گرفت که وضعیت موجود شاخص‌های موردب‌بحث مثبت است یا اندازه وضع موجود موضوع در حد مطلوبی است. چنان‌چه میانگین محاسبه‌شده کم‌تر از حد متوسط باشد، نشان‌دهنده منفی بودن وضعیت است؛ یعنی پاسخ‌دهندگان میزان وضعیت موجود شاخص‌های موردب‌بحث را کم می‌دانند. رد فرض صفر در سطح اطمینان ۹۵ درصد نیز به معنی آن است که اندازه وضعیت موجود شاخص‌های موردب‌بحث از لحاظ آماری معنی‌دار است.

جدول ۱۱. بررسی وضع موجود بُعد مفهوم فرهنگ و شهروندی

مقایسه مقدار متوسط ۵۰	کم‌ترین	بیش‌ترین	میانگین	انحراف استاندارد	اندازه t	درصد معنی‌داری
فرهنگ	۱۱	۸۹	۴۳/۰۴۷	۱۱/۹۲۳	-۳/۴۴۱	۰/۰۰۱
شهروندی	۱۰	۸۰	۶۶/۶۸۷	۱۳/۲۰۹	۷/۰۱۵	۰/۰۰۰
فرهنگ شهروندی	۱۰	۸۰	۴۰/۰۸۸	۱۵/۱۷۳	-۵/۴۵۶	۰/۰۰۰



نمودار ۲. نمودار بُعد مفهوم فرهنگ و شهروندی

باتوجه به جدول ۱۱، میانگین نمره‌های به‌دست‌آمده برای متغیر فرهنگ و شهروندی از میزان متوسط کم‌تر است. می‌توان گفت که پاسخ‌دهندگان از وضعیت موجود مؤلفه‌های بُعد مفهوم فرهنگ و فرهنگ شهروندی در سؤالات مذکور رضایت ندارند. طبق نمودار ۲ همه متغیرها از حالت مطلوب فاصله دارند و قابلیت این را دارند که بهبود یابند. لذا، پاسخ‌دهندگان از وضعیت متغیر شهروندی در سؤالات مذکور تاحدی رضایت دارند.

۲.۱۰ بُعد مدیریت شهری و شهرداری

جدول ۱۲. بررسی وضع موجود بُعد مدیریت شهری و شهرداری

درصد معنی داری	اندازه t	انحراف استاندارد	میانگین	بیش ترین	کم ترین	مقایسه مقدار متوسط ۵۰
۰/۰۰۱	-۷/۱۶۹	۸/۲۲۱	۴۰/۵۷	۸۰	۱۱	فرهنگ شهری
۰/۰۰۱	۶/۰۷۶	۱۲/۳۲۵	۵۹/۵۳	۸۷	۱۴	وظایف دستگاه های متولی
۰/۰۰۱	۸/۸۵۴	۱۰/۸۲۹	۶۵/۵۱	۸۸	۱۸	منابع فرهنگی
۰/۰۰۱	-۶/۲۲۷	۹/۴۳۱	۴۳/۰۶	۸۴	۱۰	وظایف مدیریت شهری و شهرداری



نمودار ۳. نمودار بُعد مدیریت شهری و شهرداری

باتوجه به جدول ۱۲، میانگین نمره های به دست آمده برای متغیر وظایف دستگاه های متولی و منابع فرهنگی از میزان متوسط بیش تر است. می توان گفت که پاسخ دهندگان از وضعیت موجود مؤلفه وظایف دستگاه های متولی و منابع فرهنگ در سؤالات مذکور رضایت دارند و متغیرهای وظایف دستگاه های متولی و منابع فرهنگ از حالت مطلوب فاصله کمتری با سایر مؤلفه ها دارند.

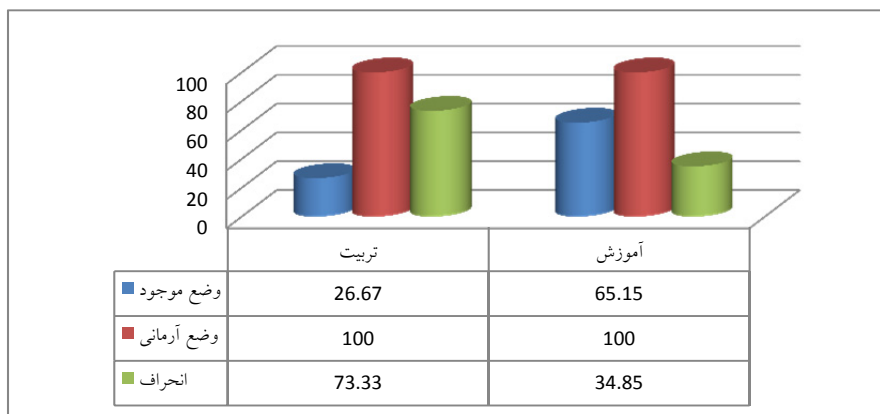
میانگین نمره های به دست آمده برای متغیرهای فرهنگ شهری و وظایف مدیریت شهری و شهرداری از میزان متوسط کم تر است. می توان گفت که پاسخ دهندگان از

وضعیت موجود مؤلفه‌های فرهنگ شهری و وظایف مدیری شهری و شهرداری در سؤالات مذکور رضایت ندارند. براساس نمودار ۲ متغیرهای فرهنگ شهری و وظایف مدیریت شهری و شهرداری از حالت مطلوب فاصله دارند و قابلیت این را دارند که بهبود یابند.

۳.۱۰ بُعد تربیت و آموزش شهروندی

جدول ۱۳. بررسی وضع موجود بُعد تربیت و آموزش شهروندی

مقایسه مقدار متوسط ۵۰	کم‌ترین	بیش‌ترین	میانگین	اندازه t	درصد معنی‌داری
تربیت	۹	۸۱	۲۶/۶۷	-۴۵/۲۲۸	۰/۰۰۱
آموزش	۲۳	۸۹	۶۵/۱۵	۲۰/۳۷۱	۰/۰۰۱



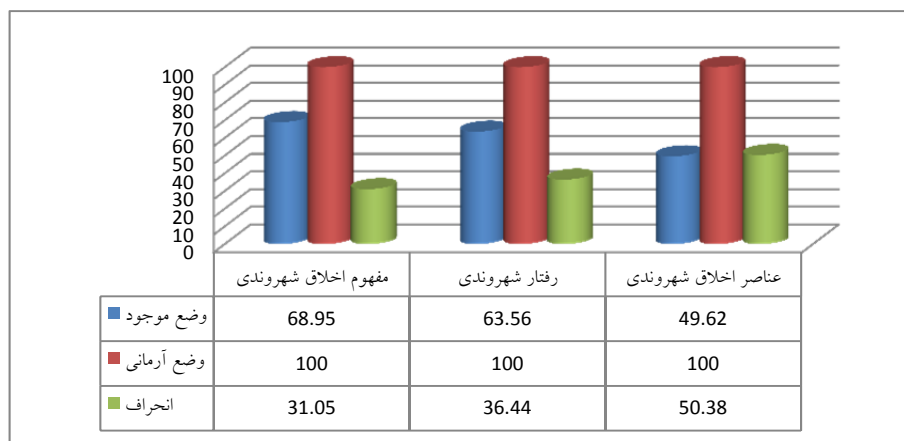
نمودار ۴. نمودار بُعد تربیت و آموزش شهروندی

باتوجه به جدول ۱۳، میانگین نمره‌های به‌دست‌آمده برای متغیر تربیت از میزان متوسط کم‌تر است. می‌توان گفت که پاسخ‌دهندگان با وضعیت موجود مؤلفه تربیت در سؤالات مذکور رضایت ندارند و متغیر تربیت از حالت مطلوب فاصله دارد. میانگین نمره‌های به‌دست‌آمده برای متغیر آموزش از میزان متوسط بیش‌تر است. لذا، می‌توان گفت که پاسخ‌دهندگان با وضعیت موجود مؤلفه آموزش در سؤالات مذکور رضایت دارند. طبق نمودار ۴ آموزش از حالت مطلوب فاصله کم‌تری دارد و قابلیت بهبود نسبی دارد.

۴.۱۰ بُعد اخلاق شهروندی

جدول ۱۴. بررسی وضع موجود بُعد اخلاق شهروندی

مقایسه مقدار متوسط ۵۰	کم ترین	بیش ترین	میانگین	اندازه t	درصد معنی داری
مفهوم اخلاق شهروندی	۱۰	۷۷	۶/۹۵	۱۰/۶۸۴	۰/۰۰۰
رفتار شهروندی	۱۳	۷۸	۶/۵۶	۹/۳۳۷	۰/۰۰۰
عناصر اخلاق شهروندی	۱۱	۶۳	۴/۶۲	-۰/۵۱۲	۰/۶۰۹



نمودار ۵. نمودار بُعد اخلاق شهروندی

باتوجه به جدول ۱۴، میانگین نمره‌های به دست آمده برای متغیر عناصر اخلاق شهروندی در حد متوسط است. می‌توان گفت که پاسخ‌دهندگان از وضعیت موجود مؤلفه عناصر اخلاق شهروندی در سؤالات مذکور در حد متوسط رضایت دارند. طبق نمودار ۵ متغیر عناصر اخلاق شهروندی از حالت مطلوب فاصله دارد و قابلیت بهبود زیادی دارد.

میانگین نمره‌های به دست آمده برای متغیرهای مفهوم اخلاق شهروندی و رفتار شهروندی از میزان متوسط بیش‌تر است. می‌توان گفت که پاسخ‌دهندگان از وضعیت موجود مؤلفه‌های مفهوم اخلاق شهروندی و رفتار شهروندی در سؤالات مذکور رضایت دارند. طبق نمودار ۵ متغیرها از حالت مطلوب فاصله کم‌تری از دیگر متغیرها دارند.

۵.۱۰ بُعد حقوق شهروندی

جدول ۱۵. بررسی وضع موجود بُعد حقوق شهروندی

مقایسه مقدار متوسط ۵۰	کم‌ترین	بیش‌ترین	میانگین	اندازه t	درصد معنی‌داری
مفهوم حقوق شهروندی	۱۰	۷۳	۴۰/۰۱	-۵/۸۲۸	۰/۰۰۱
ویژگی حقوق شهروندی	۱۱	۸۱	۵۲/۱۴	۱/۲۶۸	۰/۲۰۶
ابعاد حقوق شهروندی	۱۱	۸۵	۶۸/۹۵	۷/۷۲۵	۰/۰۰۱



نمودار ۶. نمودار بُعد حقوق شهروندی

باتوجه به جدول ۱۵، میانگین نمره‌های به‌دست‌آمده برای متغیر مفهوم حقوق شهروندی از میزان متوسط کم‌تر است. می‌توان گفت که پاسخ‌دهندگان از وضعیت موجود این مؤلفه در سؤالات یادشده رضایت ندارند. طبق نمودار ۶ متغیر مفهوم حقوق شهروندی از حالت مطلوب فاصله دارد و قابلیت بهبود زیادی دارد.

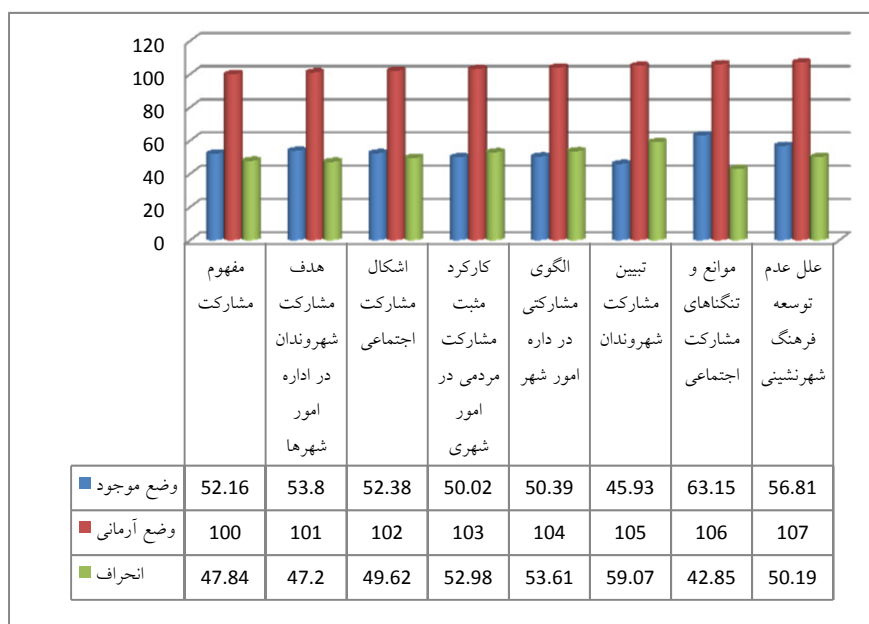
میانگین نمره‌های به‌دست‌آمده برای متغیر ابعاد حقوق شهروندی از میزان متوسط بیش‌تر است. می‌توان گفت که پاسخ‌دهندگان با وضعیت موجود مؤلفه ابعاد حقوق شهروندی در سؤالات مذکور رضایت دارند.

میانگین نمره‌های به‌دست‌آمده برای متغیر ویژگی حقوق شهروندی در حد متوسط است. لذا، می‌توان گفت که پاسخ‌دهندگان از وضعیت موجود مؤلفه ابعاد ویژگی حقوق شهروندی در سؤالات مذکور در حد متوسط رضایت دارند.

۶.۱۰ بُعد مشارکت شهروندی

جدول ۱۶. بررسی وضع موجود بُعد مشارکت شهروندی

مقایسه مقدار متوسط ۵۰	کم ترین	بیش ترین	میانگین	اندازه t	درصد معنی داری
مفهوم مشارکت	۱۰	۷۸	۵/۱۶	۱/۷۶۷	۰/۰۷۹
هدف مشارکت شهروندان در اداره امور شهرها	۱۰	۸۳	۵۳/۸	۲/۴۳۲	۰/۰۱۶
اشکال مشارکت اجتماعی	۱۶	۸۰	۵/۳۸	۲/۱۹۷	۰/۰۲۹
کارکرد مثبت مشارکت مردمی در امور شهری	۱۰	۷۲/۵	۵/۰۲	۰/۰۲۴	۰/۹۸۱
الگوی مشارکتی در اداره امور شهر	۱۰	۷۴	۵/۳۹	۰/۳۳۹	۰/۷۳۵
تبیین مشارکت شهروندان	۱۰	۶۸	۴/۹۳	۳/۷۳۱	۰/۰۰۰
موانع و تنگناهای مشارکت اجتماعی	۱۰	۹۰	۶/۱۵	۸/۱۶۹	۰/۰۰۰
علل نبود توسعه فرهنگ شهروندپسینی	۱۰	۷۹/۵۶	۵/۸۱	۶/۰۸۲	۰/۰۰۰



نمودار ۷. نمودار بُعد مشارکت شهروندی

باتوجه به جدول ۱۶، میانگین نمره‌های به دست آمده برای تبیین مشارکت شهروندان از میزان متوسط کم تر است. می توان گفت که پاسخ دهندگان از وضعیت موجود مؤلفه تبیین مشارکت شهروندان در سؤالات مذکور رضایت ندارند. طبق نمودار ۷ متغیر تبیین مشارکت شهروندان از حالت مطلوب فاصله دارد و قابلیت بهبود زیادی دارد.

با وجود اختلاف نظر بیش‌تر جامعه نمونه در زمینه مفهوم مشارکت، هدف مشارکت شهروندان در اداره امور شهرها، اشکال مشارکت اجتماعی، کارکرد مثبت مشارکت مردمی در امور شهری، و الگوی مشارکتی در اداره امور شهر طبق نمودار ۷ باهم از حالت مطلوب فاصله دارد و به‌همراه دیگر مؤلفه‌ها قابلیت بهبود زیادی دارد.

میانگین نمره‌های به‌دست‌آمده برای موانع و تنگناهای مشارکت اجتماعی و علل توسعه‌نیافتن فرهنگ شهرنشینی از میزان متوسط بیش‌تر است. لذا، می‌توان گفت که پاسخ‌دهندگان از وضعیت موجود مؤلفه موانع و تنگناهای مشارکت اجتماعی و علل توسعه‌نیافتن فرهنگ شهرنشینی در سؤالات مذکور تاحدی رضایت دارند.

۷.۱۰ مؤلفه‌های توسعه فرهنگ شهروندی در کلان‌شهر تهران

جدول ۱۷. بررسی وضع موجود مؤلفه‌های توسعه فرهنگ شهروندی در کلان‌شهر تهران

مقایسه مقدار متوسط ۵۰	کم‌ترین	بیش‌ترین	میانگین	اندازه t	درصد معنی‌داری
مفهوم فرهنگ و شهروندی	۱۰	۸۹	۴۹/۹۴	-۰/۶۶۴	۰/۷۲۱
مدیریت شهری و شهرداری	۱۰	۸۸	۵۲/۱۶	۱/۲۴۷	۰/۴۱۰
تربیت و آموزش شهروندی	۹	۸۹	۴۵/۹۱	-۷/۸۱۹	۰/۰۰۰
اخلاق شهروندی	۱۰	۷۸	۶۰/۷۱	۷/۳۱۸	۰/۰۰۰
حقوق شهروندی	۱۰	۸۵	۵۳/۷	۱/۸۰۶	۰/۳۳۴
مشارکت شهروندی	۱۰	۸۳	۵۳/۰۸	۱/۶۱۷	۰/۳۵۲

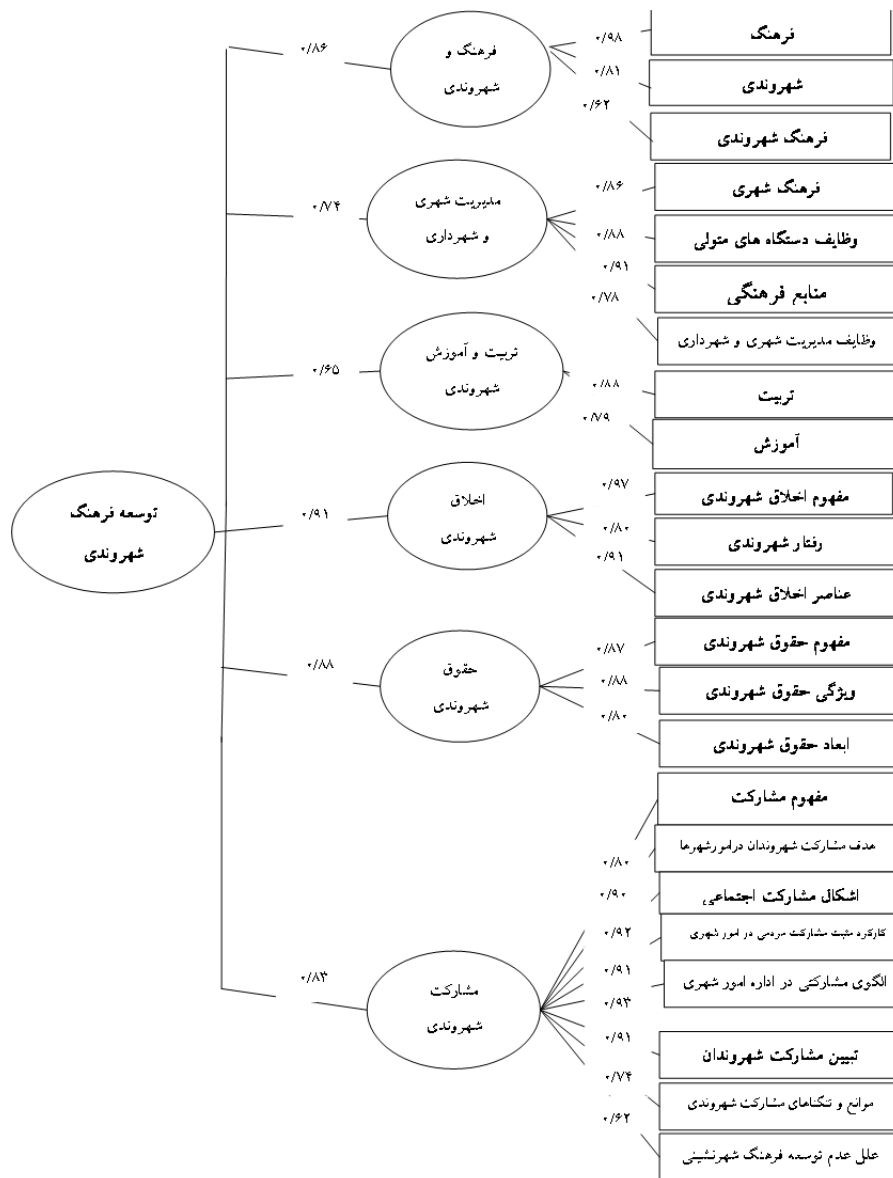


نمودار ۸. نمودار بُعد توسعه فرهنگ شهروندی

باتوجه به جدول ۱۷، میانگین نمره‌های به‌دست‌آمده برای متغیر تربیت و آموزش شهروندی از میزان متوسط کم‌تر است. می‌توان گفت که پاسخ‌دهندگان از وضعیت موجود مؤلفه آموزش شهروندی در سؤالات مذکور رضایت ندارند. طبق نمودار ۸ متغیر تربیت و آموزش شهروندی از حالت مطلوب فاصله دارد و قابلیت بهبود زیادی دارد. باتوجه به اختلاف نظر بیش‌تر جامعه نمونه در زمینه مفهوم فرهنگ و شهروندی، مدیریت شهری و شهرداری، حقوق شهروندی، و مشارکت شهروندی از حالت مطلوب فاصله دارد و به‌همراه سایر مؤلفه‌ها قابلیت بهبود زیادی دارد. میانگین نمره‌های به‌دست‌آمده برای اخلاق شهروندی از میزان متوسط بیش‌تر است. لذا، می‌توان گفت که پاسخ‌دهندگان از وضعیت موجود مؤلفه اخلاق شهروندی در سؤالات مذکور تا حدی رضایت دارند.

۱۱. مدل توسعه فرهنگ شهروندی

مدل توسعه فرهنگ شهروندی در کلان‌شهر تهران کدام است؟



نمودار ۹.

۱۲. نتیجه‌گیری

امروزه، فرهنگ شهروندی محصول و محمل تعهد و مسئول بودن عناصر مختلف جامعه است و برای تحقق آن به حرکتی دوسویه نیازمندیم. نقش شهروندان و عمل به تعهدات

شهروندی در توسعه فرهنگ شهروندی بسیار حائز اهمیت است، زیرا شهروندان عناصر شناور و پویای جامعه محسوب می‌شوند و در عرصه‌های مختلف جامعه حضور دارند. فرهنگ شهروندی مؤلفه کلیدی توسعه اجتماعی و فرهنگی است. از این رو، مورد توجه اندیشمندان و صاحب‌نظران قرار گرفته است. از سویی، تحقق مفهوم و شکل‌گیری ایده شهروندی به وجود بستری مناسب و زمینه‌ساز نیاز دارد که از آن به جامعه مدنی یاد می‌شود. کیفیت مشارکت شهروندان در امور جامعه از شاخص‌های اساسی توسعه‌یافتگی و الزامات اساسی سرمایه اجتماعی در هر جامعه مدنی محسوب می‌شود. عناصر اصلی فرهنگ شهروندی را همواره محققان و صاحب‌نظران از ادوار باستان تا کنون بحث و بررسی کرده‌اند. از ضروریات دستیابی به شاخص‌های توسعه تعیین میزان نهادینه‌شدن فرهنگ شهروندی است.

در این پژوهش، برای ارائه مدل توسعه فرهنگ شهروندی در کلان‌شهر تهران، با استفاده از تحلیل محتوای استقرایی با شناسایی ۷۸۷ کد مفهوم و کدگذاری و دسته‌بندی آن‌ها در سه مرحله، در نهایت ۱۷۳ شاخص اصلی در شش بعد و ۲۳ مؤلفه تبیین شد. در ادامه با استفاده از روش دلفی سه مرحله‌ای با همکاری ۳۲ نفر از خبرگان علمی و اجرایی، این شاخص‌ها جرح و تعدیل شد. در نهایت مدلی برای توسعه فرهنگ شهروندی در کلان‌شهر تهران در شش بعد مفهوم فرهنگ و شهروندی، مدیریت شهری و شهرداری، تربیت و آموزش شهروندی، اخلاق شهروندی، حقوق شهروندی، مشارکت شهروندی ارائه شد.

در مرحله دوم تحقیق، حجم نمونه براساس فرمول کوکران ۳۸۴ نفر برآورد شد و پس از گردآوری داده‌ها، تجزیه و تحلیل آماری داده‌های پژوهش در دو سطح توصیفی با استفاده از شاخص‌های آماری (نظیر فراوانی، درصد، و میانگین)، سطح استنباطی (آزمون لوین و آزمون تی)، و تحلیل عاملی تأییدی با استفاده از Spss 22، Lisrel 8.54، و Excel صورت گرفت. معناداری ضرایب و پارامترهای به‌دست‌آمده ابعاد سطوح فرهنگ و شهروندی، مدیریت شهری و شهرداری، تربیت و آموزش شهروندی، اخلاق شهروندی، حقوق شهروندی، و مشارکت شهروندی نشان داد که تمامی ضرایب به‌دست‌آمده معنادارند. یافته‌های حاصل از تحلیل ابعاد بیان‌گر آن بود که از بین همه ابعاد، اخلاق شهروندی با میانگین ۰/۹۱ و حقوق شهروندی با میانگین ۰/۸۶ کم‌ترین تأثیر را در توسعه فرهنگ شهروندی در کلان‌شهر تهران داشته‌اند و پاسخ‌دهندگان از وضعیت موجود مؤلفه‌های دیگر در سؤالات مذکور رضایت نداشتند و نظر منفی دارند. در ضمن، همه مؤلفه‌ها در امر توسعه فرهنگ شهروندی در کلان‌شهر تهران قابلیت بهبود زیادی دارند.

کتاب‌نامه

- اسماعیلی، احسان (۱۳۹۲)، «شهروند فرهنگی؛ فرهنگی شدن شهروندی»، روزنامه مردم مشهد.
- بایگانی، بهمن و سیدحسن آذری (۱۳۹۲)، «شهروندی فرهنگی و لزوم دسترسی به گستره رسانه‌ای در شهرهای چندفرهنگی»، در: مجموعه مقالات اولین همایش ملی مدیریت یک پارچه شهری و نقش آن در توسعه پایدار شهری، سنندج: دانشگاه آزاد اسلامی، واحد سنندج.
- رحیمی، محبوبه (۱۳۸۶)، بررسی میزان درک از شهروندی در بین دانشجویان دانشکده ادبیات علوم انسانی، پایان‌نامه کارشناسی ارشد، دانشکده ادبیات علوم انسانی، مشهد: دانشگاه فردوسی.
- شیرکوند، شهرام (۱۳۹۴)، «نقش روابط اجتماعی در فرهنگ شهروندی»، روزنامه هم‌شهری، ش ۶۵۲۰.
- صادقی، ع. م. موسوی، و س. دلبری (۱۳۹۰)، «شهرداری به‌مثابه یک نهاد اجتماعی و شکل‌گیری شهروندان فرهنگی»، در: مجموعه مقالات همایش علمی شهرداری به‌منزله نهاد اجتماعی، تهران: تیسرا.
- عاملی، سعیدرضا (۱۳۸۰)، «تعامل جهانی شدن، شهروندی و دین»، نامه علوم اجتماعی، ش ۱۸.
- فاضلی، نعمت (۱۳۸۶)، شهروندی فرهنگی و فرهنگی شدن شهروندی، تهران: علامه طباطبایی.
- فالکس، کیث (۱۳۸۱)، شهروندی، ترجمه محمدتقی دلفروز، تهران: کویر.
- فتحی، س. و ز. علاف‌بهبهانی (۱۳۹۲)، «تحقق شهرداری به‌عنوان نهاد اجتماعی با تأکید بر آموزش شهروندی»، در: مجموعه مقالات همایش علمی شهرداری به‌منزله نهاد اجتماعی، تهران: تیسرا.
- کوشا، محمدمهدی (۱۳۸۷)، دانستنی‌های سیاست (شهروندی)، تهران: دفتر برنامه‌ریزی اجتماعی و مطالعات فرهنگی وزارت علوم.
- کیویستو، پیتر (۱۳۸۷)، اندیشه‌های بنیادی در جامعه‌شناسی، ترجمه منوچهر صبوری، تهران: نی
- مشایخی و دیگران (۱۳۹۰)، «استراتژی‌های تحقق نهاد اجتماعی در شهر و شهروندان»، در: مجموعه مقالات نخستین همایش علمی شهرداری به‌منزله نهاد اجتماعی، تهران: تیسرا.
- منافی شرف‌آباد، ک. (۱۳۹۲)، «آموزش شهروندی محیط‌زیست، راه‌کار مشارکت اجتماعی شهروندان برای تحقق توسعه پایدار شهری»، در: مجموعه مقالات همایش علمی شهرداری به‌منزله نهاد اجتماعی، تهران: تیسرا.

- Arthur, J. and J. Davison (2000), "Social Literacy and Citizenship Education in the School Curriculum", *Curriculum Journal*, vol. 11, no. 1.
- Faulks, K. (2000), *Citizenship*, London: Routledge.
- McEven, Ch. (2003), "Bringing Government to the People: Woman Local Governance and Community Participation in South Africa", *Geoforum Journal*, vol. 34, no. 4.
- Potter, J. (2002), "The Challenge of Education for Active Citizenship", *Education & Training*, vol. 44, no. 2.